

L'ESSENTIEL 2022

ACCOMPAGNEMENT &
RENFORCEMENT DES ACTEURS /
CITOYENNETÉ & TERRITOIRES /
CLIMAT, ÉNERGIE & FORÊT /
SANTÉ / ÉDUCATION /
EAU, ASSAINISSEMENT
& DÉCHETS



id*

INITIATIVE
DÉVELOPPEMENT
DES
PROJETS SOLIDAIRES



BUDGET

5,8 MILLIONS D'EUROS



542 000
BÉNÉFICIAIRES
DIRECTS

4 236 000
BÉNÉFICIAIRES
INDIRECTS



SALARIE·E·S

146 COLLABORATRICES
ET COLLABORATEURS
DANS LE MONDE

22



AU SIÈGE

11



SUR LE TERRAIN

113

SUR NOS PROGRAMMES



DE DROIT
FRANÇAIS

DE DROIT
LOCAL



ACTION

29

PROJETS

9

PAYS
DONT
FRANCE

HAÏTI :	38 %
TCHAD :	20 %
CONGO :	13 %
SÉNÉGAL :	9 %
MADAGASCAR :	8 %
BÉNIN :	4 %
COMORES :	4 %
FRANCE :	3 %
BURKINA FASO :	1 %

NOS MISSIONS

- **Accompagner** les initiatives locales et développer les compétences des acteurs et des actrices qui les portent pour améliorer le pouvoir d'agir des populations.
- **Agir** à l'échelle des territoires pour une gestion concertée et inclusive des ressources, des services et des biens communs.
- **Favoriser** l'émergence et la structuration de partenaires de la société civile capables de porter en autonomie des actions au service des populations et des territoires.

- **Contribuer** à l'amélioration des conditions de vie des populations et à la satisfaction de leurs besoins essentiels (alimentation, santé, eau, énergie, éducation, revenus décents...) en intégrant les limites environnementales qui s'imposent à l'humanité.
- **Œuvrer** pour réduire les discriminations de genre, d'âge, de culture, d'ethnie... et pour la promotion des droits humains.
- **Être** acteur de notre territoire en France en nous appuyant sur notre expérience internationale et contribuer à développer la mobilisation pour la solidarité internationale.



ÉDITO

Nous sommes-nous un jour imaginé voir arriver dans notre pays des personnes d'un autre pays avec des projets que nous n'avons ni choisi ni déterminé ni priorisé mais qui sont mis en œuvre pour « nous développer » ? Inimaginable, et pourtant...

Les enseignements tirés de la mise en œuvre de divers programmes, ont conduit ID en 2016 à intégrer dans son projet stratégique l'absolue nécessité de développer encore plus notre stratégie partenariale ; celle-ci a posé « les bases d'une voie originale permettant de positionner les organisations et les populations locales au cœur des processus de « développement » et de faire évoluer les partenariats vers des relations plus stratégiques et plus équilibrées ».

Ce positionnement est venu infléchir peu à peu l'ensemble de nos thématiques d'intervention et nos façons de faire :

- Non pas en arrivant dans un territoire avec des projets déjà déterminés, mais en partant de la demande des acteurs concernés.
- En formant les équipes locales à un changement de regard, d'attitude, de posture, pour repenser les façons de travailler et favoriser l'initiative et l'intelligence collective.
- En promouvant l'émergence de dynamiques et d'acteurs parfois encore très peu structurés, dans leur formation, leur renforcement d'autonomie, de réflexion, de décision, jusqu'à un accompagnement dans le cadre de structures autonomes et de partenariats équilibrés.

Et cette démarche, qui promeut le pouvoir d'agir des communautés et populations locales, emmène loin : c'est accepter que le chemin qu'ils.elles prendront n'est pas forcément celui que nous imaginions, c'est s'inscrire dans le temps long nécessaire à toute évolution de comportement, d'habitude, d'organisation ; quand se souviendra-t-on qu'en France, il a fallu une trentaine d'années pour que le tri des déchets soit répandu, mais pas encore totalement acquis ? Comment pourrions-nous envisager des changements d'organisation et de comportement souhaités dans le cadre de projets de 3 à 5 ans, qui ne sont pas toujours adaptés ni prioritaires pour les populations concernées, car pensés ailleurs...

A ID, nous considérons qu'il appartient aux acteurs locaux eux-mêmes de construire et mettre en œuvre les réponses aux défis sociaux, environnementaux et économiques de leurs territoires, et que tout changement de pratique, doit être réfléchi, approprié et décidé par les populations concernées.

Notre mission nous appelle à nous inscrire dans un temps d'accompagnement long, en nous adaptant aux différents types de dynamiques et de modes opératoires requis par chaque situation et chaque évolution :

- Pour contribuer à améliorer les conditions de vie et l'accès aux besoins essentiels des populations (alimentation, santé, eau, énergie, éducation, revenus décents...) en respectant les limites environnementales auxquelles l'humanité est confrontée.
- En visant la réduction des discriminations de genre, d'âge, de culture, d'ethnie... et la promotion des droits humains.

Notre conviction : le pouvoir d'agir de chacune et chacun permet de construire, ensemble, un monde juste et durable.

Agnès Rossetti
Présidente d'ID

ID ET SES PARTENAIRES À TRAVERS LE MONDE



HAÏTI

- **ADEMA**
Ansanm pou yon Demen Miyò an Ayiti
- **CROSE**
Coordination Régionale
des Organisations du Sud-Est
- **EMI**
Entraide Médicale Internationale
- **GRAMIR**
Groupe de Recherche et d'Appui
au Milieu Rural
- **GRET**
Groupe de Recherche et d'Échange
Technologique
- **IRAM**
Institut de Recherches et
d'Applications des Méthodes
de développement
- **ITECA**
Institut de Technologie et d'Animation
- **Médecins du Monde
Canada**
- **SOE**
Service Œcuménique d'Entraide
- **SOFA**
Solidarité Fanm Ayisyèn



BURKINA FASO

- **SEEPAT**
Sauvons l'Environnement, l'Eau Potable
et l'Assainissement pour Tous

FRANCE

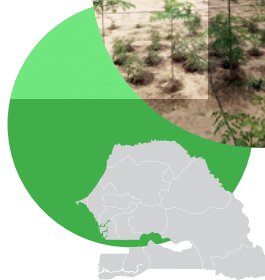
- **Coordination SUD**
- **F3E**
Évaluer Échanger Éclairer
- **GERES**
Groupe Energies Renouvelables,
Environnement et Solidarités



LES PARTENAIRES DE DEFIS

- **CliMates**
- **CRESS**
Chambre Régionale de l'Économie
Sociale et Solidaire Nouvelle-Aquitaine
- **ESTIA**
École Supérieure des Technologies
Industrielles Avancées
- **RADSI**
Réseau Associatif pour le Développement
et la Solidarité Internationale
- **Université de Bordeaux**
- **Université Bordeaux
Montaigne**
- **Université de La Rochelle**

HAÏTI



SÉNÉGAL

- **Agences Régionales de
Développement de Fatick et
Diourbel**
- **Association des Villageois
de Ndem**
- **Région Nouvelle-Aquitaine**
- **SOL** Alternatives Agroécologiques
et Solidaires

BÉNIN

- **CERADID**
Centre d'Étude et de Recherche-Action
pour un Développement Intégré Durable
- **GI-Mono**
Groupement Intercommunal du Mono
- **GRAIND**
Groupe de Recherches et d'Appui aux
Initiatives de Développement
- **Universités de Parakou et
de Bordeaux-Montaigne**

TCHAD

- **ADES**
Agence de Développement Économique et Social
- **AGIR CCAG**
Cellule de Conseil et d'Appui à la Gestion de l'Eau
- **ATNV**
Association Tchadienne pour la Non Violence
- **CEFOD**
Centre d'Étude et de Formation pour le Développement
- **COOPI**
Cooperazione Internazionale
- **IRC**
International Rescue Committee
- **Mairie de Moundou**
- **PADIESE**
Partenariat pour l'Appui et le Développement des Innovations en Education, Santé et Environnement
- **SEVES**
Systèmes Économiquement Viables pour l'Eau aux Suds
- **UFEP**
Union des Femmes pour la Paix



CONGO BRAZZAVILLE

- **ACAF**
Association des Communautés locales et Autochtones en zones Forestières
- **ACP**
Action Contre la Pauvreté
- **AEDH**
Agir Ensemble pour les Droits Humains
- **AFDB**
Association des Femmes De la Bouenza
- **Apiflordev**
Association de développement international qui aide les plus démunis en les formant à l'apiculture moderne
- **APVPS**
Association Professionnelle pour la Valorisation des Produits Forestiers Non Ligneux
- **EFI**
European Forest Institute
- **GRET**
Groupe de Recherche et d'Echange Technologique
- **MATIER**
Ministère de l'Aménagement du Territoire, des Infrastructures et de l'Entretien Routier
- **OMF**
Ordre de Malte France

FRANCE

SÉNÉGAL

BURKINA FASO

TCHAD

BÉNIN

CONGO BRAZZAVILLE

COMORES

MADAGASCAR

MADAGASCAR

- **Coopération Allemande (GIZ)**
- **Fondation Givaudan**
- **Intercommunalités de 3A MIROSO, 3AI, MAMISOA et ASA**
- **Planète Bois**
- **Région Itasy**
- **Région Nouvelle-Aquitaine**

COMORES

- **2Mains**
- **Dahari**
- **FORENA**
Fondation Ressources et Nature Maurice
- **IFAID**
Institut de Formation et d'Appui aux Initiatives de Développement
- **IUCN**
International Union For Conservation of Nature (Branche Néerlandaise)
- **Planète Bois**
- **SAF/FJKM** Madagascar
- **SeyCCAT**
Seychelles Conservation and Climate Adaptation Trust

LES PROJETS D'ID DANS LE MONDE EN 2022



MULTIPAYS



CITOYENNETÉ & TERRITOIRES

> Convention-Programme ACTIF - Favoriser la participation effective et l'inclusion des habitant.e.s éloigné.e.s des espaces de décision dans le développement territorial

Bénin, Congo Brazzaville, Haïti, Sénégal, Tchad 2022-25 (Phase 1)



ACCOMPAGNEMENT ET RENFORCEMENT DES ACTEURS

> Convention-Programme DIARO - Dispositifs d'Implication des Acteurs et de Renforcement des Organisations

Congo Brazzaville, Haïti, Madagascar, Sénégal et Tchad 2020-23 (Phase 2)



CLIMAT, ÉNERGIE & FORÊT

> Convention-Programme RésiSTerre - Résilience, Société et Territoires

Burkina Faso, Sénégal, Tchad 2021-2024 (phase 1)



TCHAD

Depuis 2004



CLIMAT, ÉNERGIE & FORÊT

> Madjilébé - Amélioration de la résilience au changement climatique, projet mis en oeuvre dans le cadre de la Convention-Programme RésiSTerre, en partenariat avec l'ONG tchadienne UFEP

Moundou et 5 villages alentours 2021-2024 (Phase 1)



> *Approche Orientée Changement appliquée à la mobilisation sociale visant à la protection de la forêt de Koutou*

> *Renforcement Organisationnel et Institutionnel auprès de 8 associations membres de l'UFEP*



ÉDUCATION

> Programme d'Amélioration de la Qualité, de l'Éducation de base et de Promotion d'une gestion de Proximité dans 50 écoles (PAQEPP), projet mis en oeuvre en partenariat avec l'ONG tchadienne PADIESE

N'Djamena et Moundou 2017-2023



EAU, ASSAINISSEMENT & DÉCHETS

> Programme d'amélioration des services d'assainissement de la ville de Moundou (PASAM)

Moundou 2020-2022



> *Approche Orientée Changement appliquée à la mobilisation sociale visant l'amélioration de la situation de l'hygiène et l'assainissement auprès des habitants de deux quartiers de Moundou (Doyon et Dombao)*

> Iro Goto - Gestion des déchets dans la ville de Moundou
Moundou 2022-2023

> Man Madjibé - Renforcer la gouvernance locale de l'eau et de l'assainissement de la sous-fédération de Guidari, projet mis en oeuvre en partenariat avec l'ONG française SEVES et les ONG tchadiennes ADES et AGIR-CCAG

Zones rurales autour de Koumra 2022-2025



> *Approche Orientée Changement appliquée à la mobilisation sociale visant à l'amélioration de l'hygiène et de l'assainissement dans les villages de Mtekaga et Ngabolo*



CITOYENNETÉ & TERRITOIRES

> Le développement local pour renforcer la Commune de Moundou et sa gouvernance (Kommand 3 - PASOC)

Commune de Moundou 2018-2022

> Appui à la Gouvernance locale et Renforcement des Acteurs communaux dans 8 communes tchadiennes (AGORA), projet mis en oeuvre dans le cadre de la convention-programme ACTIF en partenariat avec l'ONG tchadienne CEFOD

Koumra, Mongo, Pala, Léré, Gounou Gaya, Bongor, Ati, Oum Hadjer 2021-2025

> Moundou Leci - Favoriser la participation à la vie publique des habitant.e.s les plus éloigné.e.s des espaces de décisions, projet mis en oeuvre dans le cadre de la convention-programme ACTIF en partenariat avec l'ONG tchadienne ATNV

Commune de Moundou 2022-2025



> *Approche Orientée Changement appliquée à la mobilisation sociale visant à l'inclusion des jeunes dans la vie publique*



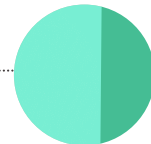
ACCOMPAGNEMENT ET RENFORCEMENT DES ACTEURS

> Bâtir le futur avec le développement holistique des jeunes enfants (ADELAC)

Lac Tchad 2020-2024



> *Approche Orientée Changement visant l'amélioration du développement de l'enfant auprès des communautés des aires de desserte des centres de santé de 4 communes du Lac Tchad (Bol, Méléa, Kanggalom, Ngarandou)*



BURKINA FASO

Depuis 2019



CLIMAT, ÉNERGIE & FORÊT

> Système pérenne de production et diffusion de foyers améliorés et de kits solaires (ENERLIENCE), projet mis en oeuvre dans le cadre de la convention-programme RésiSTerre par l'ONG partenaire burkinabé SEEPAT

Bobo-Dioulasso et communes alentours 2021-2024



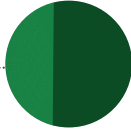
FRANCE

Depuis 2019



ÉDUCATION À LA CITOYENNETÉ ET À LA SOLIDARITÉ INTERNATIONALE

> DÉFIS - Développons Ensemble une Fabrique à Innovations Solidaires
France, Afrique et Haïti. Chaque année



COMORES

Depuis 1996



CLIMAT, ÉNERGIE & FORÊT

> Filière Ylang Ylang et Développement Éco-Responsable (FYDECO puis Matra Maharafu), projet mis en oeuvre en partenariat avec les ONG comoriennes Dahari et 2Mains et l'association française Planète Bois
Îles d'Anjouan et de Mohéli 2019-2022



> Approche Orientée Changement adaptée à la mobilisation sociale auprès des acteurs de la filière Ylang Ylang dans le Nord du Nyumakélé

> RIT Madlo - Mise en oeuvre de la programmation 2022-2027 du Critical Ecosystem Partnership Fund (CEPF) pour le développement et la mise en oeuvre de projets en faveur de la biodiversité aux Comores par des organisations de la société civile, accompagnés par un consortium régional de Madagascar et des îles du sud-ouest de l'Océan Indien
ID responsable pour les Comores 2022-2027



ACCOMPAGNEMENT ET RENFORCEMENT DES ACTEURS

> Accompagnement, suivi et renforcement organisationnel et institutionnel auprès de 9 associations bénéficiaires du dispositif Projets Innovants des Sociétés Civiles et Coalitions d'Acteurs de l'Ambassade de France aux Comores (PISCCA), en partenariat avec l'IFAID
À l'échelle nationale 2021-2023



MADAGASCAR

Depuis 2019



CITOYENNETÉ & TERRITOIRES

> Programme d'Appui à la Gouvernance locale en Itasy (PAGLI)
15 communes de la Région Itasy 2019-2022



> Renforcement Organisationnel et Institutionnel auprès des 4 intercommunalités partenaires



CLIMAT, ÉNERGIE & FORÊT

> Hanitrana - Développer des pratiques de distillation durables et respectueuses de l'environnement pour les producteurs d'huile essentielle de girofle à Madagascar
Districts de Fénérive-Est et Vavatenina, Région d'Analanjirifo 2020 - 2024



HAÏTI

Depuis 1994



SANTÉ

> Renforcement du Système de santé et des acteurs du Nord-Ouest face à la malnutrition (FORSNUT), projet mis en oeuvre en partenariat avec Médecins du Monde Canada

Département du Nord-Ouest 2019-2022



> Approche Orientée Changement appliquée à la mobilisation sociale visant à améliorer l'accès à des services de santé de qualité auprès de 2 zones de desserte : Raymond et Bombardopolis
> Renforcement Organisationnel et Institutionnel auprès de 10 centres de santé

> Projet en faveur de l'amélioration de la santé maternelle et infantile en Haïti (TIMAMA 2), projet mis en oeuvre avec les ONG haïtiennes SOFA et SOE et les ONG françaises EMI et GRET

Département du Nord-Ouest 2022-2024



CITOYENNETÉ & TERRITOIRES

> Les Jeunes porteurs de changements dans le Haut Nord-Ouest, projet mis en oeuvre dans le cadre de la convention-programme ACTIF

Saint Louis du Nord, Anse à Foleur et Île de la Tortue 2021-2025



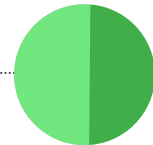
> Approche Orientée Changement appliquée à la mobilisation sociale visant à lutter contre la pollution environnementale dans la ville de Saint Louis du Nord

> PAGODE - Programme d'Appui à la Gouvernance Décentralisée, projet mis en oeuvre en partenariat avec 3 ONG haïtiennes CROSE, GRAMIR et ITECA et une ONG française IRAM

Départements du Sud-Est, du Sud et de Grand'Anse 2019 - 2023



> Approche Orientée Changement appliquée à la mobilisation sociale visant à améliorer la gestion des déchets dans la ville de Tiburon (mise en oeuvre par ITECA)



SÉNÉGAL

Depuis 2014



CLIMAT, ÉNERGIE & FORÊT

> Appui au développement des énergies renouvelables (PRODER), projet mis en oeuvre dans le cadre de la convention-programme RésiTerre en partenariat avec les Agences régionales de Développement de Fatick et Diourbel

Région de Fatick et Diourbel 2021-2024



> Approche Orientée Changement appliquée à la mobilisation sociale visant à l'amélioration de la gestion de la forêt de Malka pour freiner la déforestation

> Renforcement et Développement de l'entreprise de production et de distribution de biocombustibles Yaakaar Environnement (YE), projet mis en oeuvre dans le cadre de la convention-programme RésiTerre en partenariat avec l'Association des Villageois de N'Dem

N'Dem 2021-2024



FOCUS

CONGO BRAZZAVILLE

Depuis 2004



CITOYENNETÉ & TERRITOIRES

> Nzela - Renforcer et promouvoir l'accès aux droits pour les populations vulnérables, en particulier les populations autochtones, projet mis en œuvre dans le cadre de la convention-programme ACTIF, en partenariat avec les ONG congolaises APVPS, ACAF et l'ONG française OMF

District d'Enyellé, Département de la Likouala 2020-2024

> *Approche Orientée Changement appliquée à la mobilisation sociale visant à améliorer la relation entre Bantous et Akas*



> Nkayi et Owando, des villes assainies et inclusives (NO-VAI), en partenariat avec l'ONG française GRET et les ONG congolaises AFDB et ACP, Programme « Villes Résilientes en République du Congo »

Villes de Nkayi et Owando 2021-2024

> *Approche Orientée Changement appliquée à la mobilisation sociale visant à la mobilisation des habitants de Nkayi et Owando pour des changements de pratiques en matière d'Hygiène et d'Assainissement*
> *Renforcement organisationnel et institutionnel auprès de 20 organisations de la société civile locale*



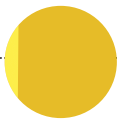
> ATESOC - Aménagement du Territoire et Société Civile en République du Congo

Brazzaville et Département du Pool 2021-2023

ACCOMPAGNEMENT ET RENFORCEMENT DES ACTEURS

> Renforcement Organisationnel et Institutionnel de 7 associations dans le cadre du projet DEF13. Le projet est mis en œuvre en partenariat avec l'ONG Agir Ensemble pour les Droits Humains et vise à développer et favoriser les initiatives des organisations de défense des droits humains en Afrique Centrale.

Congo Brazzaville, Gabon, République Démocratique du Congo Cameroun 2021-2024



BÉNIN

Depuis 2020



EAU, ASSAINISSEMENT & DÉCHETS

> Gestion Intercommunale des boues de vidange (GIBOU), projet mis en œuvre en partenariat avec le Groupement Intercommunal du Mono

Les 6 communes du Département du Mono 2020-2024



CITOYENNETÉ & TERRITOIRES

> Appui à la mise en place d'une gouvernance participative et inclusive de l'Assainissement Liquide Inter-AGIAL, projet mis en œuvre en partenariat avec le GI-Mono, l'ONG béninoise CERADID et les universités de Bordeaux et de Parakou

Les 6 communes du Département du Mono 2021-2024

> *Approche Orientée Changement appliquée à la mobilisation sociale visant l'amélioration de la situation de l'hygiène et l'assainissement auprès des habitants de 6 quartiers des communes de Comé, Lokossa et Athiémé*

> *Renforcement Organisationnel et Institutionnel auprès de 10 organisations de la société civile locale*



L'ÉVOLUTION DU PARTENARIAT À ID

Le partenariat, au cœur de l'ambition d'ID

Dès sa création, en 1994, Initiative Développement a immédiatement posé un postulat de départ : le développement dans nos pays d'intervention ne saurait se faire sans l'implication directe des femmes et des hommes engagés sur leur territoire, de la conception à la mise en œuvre des actions. Ainsi, ID a toujours travaillé avec des partenaires locaux sur l'ensemble de ses territoires d'intervention.

Après avoir favorisé le recrutement de ressources humaines locales talentueuses, les avoir accompagnées et formées en matière de gestion de projet, ID a favorisé la création de structures de droit local. En 15 ans, ce sont donc 10 ONG locales qui ont vu le jour en Haïti, au Bénin, aux Comores, etc. Un premier pas pour ID qui a inscrit dès le départ cette vision au cœur de notre approche sur le terrain.

Plus récemment la révision du projet associatif d'ID en 2021 a confirmé la place essentielle accordée au partenariat et au renforcement des acteurs locaux pour qu'ils construisent et mettent en œuvre, par et pour eux-mêmes, des réponses aux défis sociaux, environnementaux et économiques de leurs territoires. Parmi les missions de l'association figure la volonté de favoriser l'émergence et la structuration de partenaires capables de porter en autonomie des actions au service des populations et des territoires.

L'association a ainsi construit au fil des années une stratégie partenariale originale s'appuyant sur 2 piliers majeurs : d'une part le renforcement du pouvoir d'agir de chacune et chacun pour mettre les populations locales au cœur des processus de « développement » et d'autre part le renforcement des organisations partenaires afin que celles-ci portent en autonomie des actions au service des populations et de leurs territoires.

L'évolution de notre cœur de métier

Le projet stratégique d'ID, traduit cette ambition dans son axe 1 : « *Transformer notre positionnement et nos pratiques pour accompagner des dynamiques de territoires et les acteurs qui les portent* ».

Cet objectif axé sur la prise en compte et le renforcement des organisations et des communautés locales, a poussé Initiative Développement à créer le Pôle Accompagne-



ment et Renforcement des acteurs (PAR) afin de mettre l'accompagnement à l'autonomie et la mobilisation sociale au cœur de notre stratégie d'intervention.

Nos projets comportent ainsi aujourd'hui systématiquement un objectif de mobilisation sociale et de renforcement du pouvoir d'agir afin de donner les moyens aux acteurs institutionnels et/ou associatifs, aux entrepreneur-euse-s et aux citoyen-ne-s de participer à la définition et à la mise en œuvre des réponses aux grands enjeux de leur territoire.

L'accompagnement d'ID, d'abord centré sur des structures déjà instituées (autorités locales, associations...) s'est ainsi progressivement complété d'un appui au développement de la participation de toutes et tous. En effet nous avons la conviction à ID que c'est en renforçant la mobilisation et la participation que nous pourrons ensemble construire un monde plus juste et plus durable. L'intensification actuelle des crises politiques, socio-économiques et environnementales dans les pays dans lesquels ID intervient rend encore plus vive la nécessité d'une meilleure prise en compte des citoyennes et citoyens.

ID renforce le pouvoir d'agir et la possibilité pour toutes et tous de participer au développement de leur territoire. Pour cela, ID a fait de la concertation et de la co-construction avec les acteurs du territoire le cœur de son action. L'inclusion des groupes sociaux habituellement peu écoutés voire discriminés : femmes, jeunes, minorités ethniques, est également un élément central. Travailler avec eux grâce à des méthodes d'animation spécifiques : groupes de parole, théâtreforum, actions de promotion de leurs droits, permet ainsi de leur donner un réel espace d'expression de leurs besoins.

Par ailleurs et conformément à son projet associatif, ID fonde ses actions sur l'appui et le renforcement d'acteurs locaux émergents (collectivités territoriales, organisations de la société civile, acteurs économiques). Cette posture en accompagnement se fait, selon les situations, sur un « continuum » allant de l'émergence d'acteurs et de dynamiques de territoire encore peu structurés, jusqu'à un accompagnement auprès de structures autonomes dans le cadre de partenariats équilibrés. La nature des partenaires s'est elle aussi enrichie au fil des années. Aux côtés de partenaires issus de la société civile nous retrouvons également aujourd'hui des acteurs économiques, des collectivités territoriales et parfois même des institutions étatiques. La réponse envisagée par ID est donc de changer d'échelle pour contribuer à la transformation sociale en faisant évoluer sa mission vers le renforcement du pouvoir d'agir collectif. Accompagner les personnes pour qu'elles prennent conscience de leur rôle et de leur possibilité afin que chacune gagne en confiance et ainsi puisse prendre toute sa place dans la définition des réponses aux enjeux sociaux, économiques et environnementaux de leur territoire. Mais aussi accompagner le renforcement et la structuration d'acteurs institués afin qu'ils portent et mettent en œuvre des actions en faveur du développement de leurs territoires.

Un pôle dédié à la mobilisation sociale et au renforcement des acteurs pour affirmer notre volonté d'action

L'expérience capitalisée durant plus de 10 ans en accompagnement d'acteurs et d'ONG Sud a démontré le caractère essentiel de notre approche. La refonte du projet stratégique de l'association a ainsi été l'occasion d'inscrire cette approche comme constitutive de notre intervention. Le renforcement des partenaires comme vecteur d'autonomisation devient alors un mode opératoire et une finalité de nos actions.

En 2013, cette volonté politique de la structure se matérialise alors par la création d'un pôle dédié à ces missions en tant que telle : le Pôle Accompagnement et Renforcement des acteurs.

FRIO SUD et démarche de ROI

S'appuyant sur son expérience de près de 30 ans en matière d'accompagnement de partenaires, Initiative Développement a développé depuis plusieurs années une approche spécifique de renforcement des acteurs, notamment issus de la société civile, centrée non pas sur les compétences techniques nécessaires à la mise en œuvre d'actions de développement mais sur la structuration organisationnelle et institutionnelle. Définir son projet associatif ou une planification stratégique, développer une stratégie de communication ou une politique de gestion des ressources humaines et d'autres encore sont autant de sujets travaillés dans ce cadre. L'objectif : accompagner la structuration d'acteurs afin qu'ils soient en mesure de porter par eux-mêmes des actions de développement au plus proche des réalités de leur territoire.



L'évolution de nos modes opératoires

L'ambition partenariale d'ID se traduit également dans les modes opératoires que l'association met en place pour intervenir directement ou indirectement.

Chaque fois que cela est possible ID s'associe à des partenaires locaux pour mettre en œuvre tout ou une partie des actions définies ensemble. L'objectif est de permettre un meilleur ancrage local des actions, de rechercher une complémentarité de compétences et de construire une vision collective de développement adaptée aux contextes. Au-delà de l'action elle-même, chaque projet est une occasion pour travailler au renforcement et à la structuration d'acteurs locaux en mesure, à terme de porter par et pour eux-mêmes les dynamiques de développement. Ainsi parmi les 29 projets mis en œuvre par ID à travers le monde, 55% des activités sont mises en œuvre directement par ID et 45% par des partenaires.

Par ailleurs, ID se positionne de plus en plus en accompagnement technique de partenaires issus de nos territoires d'intervention qui portent eux-mêmes le pilotage des projets.



LES THÉMATIQUES D'INTERVENTION D'ID

EAU, ASSAINISSEMENT ET DÉCHETS

- > **2 mairies accompagnées** dans la création de leur service de gestion d'assainissement solide et liquide au profit de
- > **11 100 personnes sensibilisées aux principes de l'hygiène** et aux enjeux de l'assainissement
- > **2 Aires de Transit des Ordures Ménagères** gérées par des acteurs locaux
- > **260 Organisation de la Société Civile** renforcées dans leur rôle de sensibilisation à l'hygiène et à l'assainissement
- > **55 opérateurs de précollecte** formés à la gestion des déchets solides
- > **1 200 personnes** abonnées au service de gestion de l'assainissement
- > **4 600 m³** de déchets évacués et traités

6,7%*



24,2%*



CLIMAT, ÉNERGIE ET FORÊT :

- > **12 580 solutions énergétiques** vendues (ciseurs, Foyers de distillation, kits solaires)
- > **200 artisans** revendeurs ou distillateurs engagés dans une démarche de production écoresponsable des huiles essentielles aux Comores et à Madagascar
- > **210 professionnels formés** à la gestion de microentreprise
- > **112 020 utilisatrices** de solutions de cuisson améliorée
- > **115 933 arbres plantés** au Sénégal et au Tchad
- > **21 700 hectares** de forêt reboisés
- > **17 forêts aménagées** ou en cours d'aménagement au Sénégal et au Tchad au profit de **70 000 riverain.es participant** impliqué.e.s pour la préservation de ces forêts
- > **Mise en place** d'une unité de production de combustibles par la revalorisation des coques d'arachide au Sénégal

SANTÉ

- > **455 000 personnes** bénéficiaires de soins de santé de meilleure qualité
- > **45 collectivités territoriales** bénéficiaires d'un accompagnement pour renforcer l'offre de soins de santé sur leur territoire
- > **110 personnes « relais communautaires »** formées et accompagnées pour mieux faire le lien entre les institutions sanitaires, les collectivités et les populations
- > **13 400 femmes de 15 à 49 ans** touchés par les sensibilisations en poste de rassemblement sur les thématiques de nutrition, d'hygiène, de santé sexuelle et reproductive ou violences basées sur le genre
- > **35 associations et organisations communautaires** de base engagées sur des enjeux de nutrition, d'hygiène, de santé sexuelle et reproductive ou violences basées sur le genre
- > **9 300 enfants dépistés** des risques de malnutrition
- > **8 microprojets** mis en œuvre par les associations locales

19,6%*





0,5%*

DEFIS

- > **75 Jeunes formés** et sensibilisés aux enjeux de la solidarité internationale
- > **10 projets innovants** visant à agir pour le climat, la biodiversité et l'égalité déclinés en DEFIS relevés
- > **10 modules de sensibilisation proposés** : jeux de rôle sur les énergies, fresques du climat, simulation de COP



40,7%*

CITOYENNETÉ ET TERRITOIRES

- > **2 059 000 personnes** bénéficient des démarches accompagnées par la thématique Citoyenneté et Territoire
- > **1 910 personnes formées** aux enjeux des droits humains au Congo
- > **225 Organisations de la Société Civile renforcées** et en capacité de participer au développement territorial
- > **190 micro-projets** mis en œuvre par les OSC ou communes qui contribuent à l'amélioration des conditions de vie des habitant.e.s.

LE PÔLE ACCOMPAGNEMENT ET RENFORCEMENT DES ACTEURS AU CŒUR DES PROJETS D'ID

ID a créé le pôle Accompagnement et Renforcement des acteurs (PAR) pour mettre l'émergence, la structuration et l'autonomie des actrices et des acteurs au cœur de sa logique d'intervention.

« L'autonomie d'un acteur se conçoit comme la capacité à répondre à ses propres enjeux : selon ses propres objectifs, en décidant sa stratégie et en la mettant en œuvre en lien avec l'ensemble des parties prenantes avec qui il souhaite collaborer en interdépendance. »

Gaëlle GANDEMA,
responsable du pôle PAR



3.3%*



4,9%*

ÉDUCATION

- > **62 000 élèves** bénéficient de conditions de scolarité améliorées
- > **50 écoles et 16 100 parents** membres des associations de parents d'élèves en charge de la gestion de l'école accompagnées
- > **97,8% des enfants du cycle primaire** suivent assidûment l'école
- > **87 % des enseignant.e.s** sont assidu.e.s dans l'exécution de leur métier de professeur, y compris en période de grève
- > **104 enseignantes** (B1 et B2) dont femmes ont été formé.e.s au CALF de Moundou



* Pourcentages exprimés en volume budgétaire

LES FAITS MARQUANTS 2022

DES NOUVEAUTÉS !

ACCOMPAGNEMENT ET RENFORCEMENT DES ACTEURS



Dans le cadre de sa convention-programme DIARO 2, financée par l'AFD, le Pôle Accompagnement et Renforcement des Acteurs (PAR) a lancé en 2022 pour la seconde édition un Fonds de Renforcement Institutionnel et Organisationnel (FRIO Sud) à destination des ONG partenaires.

Grâce à ce Fonds, elles bénéficient d'un accompagnement par un.e prestataire externe pour renforcer leur structure au niveau organisationnel et en fonction de leurs besoins. Un Appel à Manifestation d'Intérêt a donc été lancé vers les ONG partenaires et a permis d'en retenir 5 pour ce projet : CROSE et ITECA en Haïti, l'UFEP et l'ATNV au Tchad et l'ARD de Fatick au Sénégal. Ce dispositif sera encadré par le PAR d'ID qui garantira un renforcement organisationnel et institutionnel efficace pour les partenaires.

MULTI PAYS

3 projets Multi Pays

ACTIF : une nouvelle convention programme pour renforcer le pouvoir d'agir des plus éloignés des politiques publiques

Depuis novembre 2022, au Bénin, au Congo-Brazzaville, en Haïti, au Sénégal et au Tchad, Initiative Développement et les partenaires de cette convention programme apportent des approches et méthodes complémentaires pour améliorer la participation citoyenne, le pouvoir d'agir et la mobilisation sociale des groupes les plus éloignés des espaces de décision et favoriser leur prise en compte par les pouvoirs publics locaux.

Deux recherches-action participatives « genre » au sein de projets

ID en partenariat avec l'Université de Bordeaux-Montaigne, expérimente deux démarches de recherche-action pour améliorer la participation des femmes et la prise en compte du genre dans les politiques publiques, au Bénin et à Madagascar.

Lancement des diagnostics de vulnérabilité, un nouvel outil pour appuyer la stratégie des partenaires locaux

Dans le cadre de RésiSTerre, aux côtés de ses partenaires nationaux et au plus près des besoins des actrices et acteurs sur les territoires, ID défend et accompagne des trajectoires de développement durable qui contribuent à la résilience économique et climatique et à l'amélioration des conditions de vie des populations des territoires ruraux du Sahel (Burkina Faso, Sénégal, Tchad). Pour accompagner les organisations partenaires à renforcer leurs connaissances sur les enjeux climatiques et affiner leur stratégie, les premiers diagnostics de vulnérabilité des territoires ont été lancés. S'intéressant aux impacts actuels et à venir du changement climatique à l'échelle des territoires et aux caractéristiques qui rendent les territoires vulnérables, ces diagnostics participatifs identifient également les freins

et pistes d'action pour accroître la résilience des populations locales. Une étape essentielle pour ce programme ambitieux.

FRANCE

Un nouveau directeur à ID !

Depuis le 1er juillet, Pierre Lecomte est le Directeur Général d'ID. Engagé au sein de la structure depuis 2015, ses expériences en tant que responsable du Pôle Développement Local, puis de Directeur des opérations lui ont apporté l'expertise et la connaissance de l'ONG pour mener à bien le projet associatif en lien étroit avec les équipes d'ID et le conseil d'administration !

DES PROJETS QUI PORTENT LEURS FRUITS

BÉNIN

Une station de traitement de boue dans le département du Mono

ID accompagne le Groupement Intercommunal du Mono (GI-MONO) pour assurer l'accès des populations à un service d'assainissement géré en toute sécurité et à un prix abordable. À cet effet, un service de gestion des boues de vidange est en cours de mise en place pour traiter 600m³ de boues de vidange par an. En 2022, les études techniques et d'impact environnemental et social ont été menées. Elles ont permis de concevoir la station de traitement et de préparer l'appel d'offre pour recruter l'entreprise de construction. En parallèle, le plan de gestion du service et le plan de promotion du service et de sensibilisation aux populations ont été élaborés, préfigurant ainsi la construction de l'équipement et le lancement effectif du service de gestion des boues de vidange.

BURKINA FASO

Accompagner la filière bois-énergie, un enjeu essentiel au Burkina Faso !

Au Burkina Faso, le bois demeure la principale source d'énergie pour 90 % des ménages, non sans impact pour le couvert forestier et la dégradation des sols, eux-mêmes fortement impactés par le dérèglement climatique. Pour lutter contre ces effets, ID accompagne l'association SEEPAT dans le développement de ses activités, de la promotion d'alternatives (solaire, biocombustibles) à l'accompagnement de la filière bois-énergie.

Au cours du mois d'août 2022, le représentant pays Sénégal/Burkina Faso et le chargé de mission Climat, Énergie, Forêt, se sont rendus au Burkina Faso pour y rencontrer nos partenaires de mise en œuvre du projet, l'ONG SEEPAT. 15 jours sous le signe du renforcement des liens entre les équipes et qui auront servi à passer du bilan à l'analyse, de l'analyse à la prospective. Malgré le contexte sécuritaire et institutionnel difficile, la volonté de l'ONG SEEPAT, de ses membres et de son équipe ne faiblit pas.

La meilleure gestion des ressources naturelles, l'accompagnement de la filière bois-énergie, mais surtout la volonté de l'ONG de se positionner comme acteur de développement à l'échelle de sa région (Haut-Bassin); autant de perspectives qui font la pertinence de ce programme.

COMORES

Premières certifications pour les entreprises de la filière Ylang-Ylang

Premières certifications écoresponsables, une réussite pour toute la filière Ylang Ylang. Depuis 2020, le programme FYDECO porte une dynamique de certification de sites de production d'huile essentielle d'Ylang-Ylang écoresponsables. Pour l'obtention de ce label, la compréhension et l'implication des acteurs en matière d'éco-responsabilité sont étudiées selon trois critères :

1/Social, par l'amélioration des conditions de travail et la formation des salariés.

2/Environnemental, par une gestion raisonnée des ressources en bois-combustible, en eau et au niveau des résidus de distillation

3/Réglementaire, par l'enregistrement et la mise en conformité du site auprès des autorités locales compétentes.

Un jury pluridisciplinaire composé de la Direction Régionale de l'Environnement et des Forêts, de l'Interprofession Ylang, l'Association des Exportateurs d'Huile Essentielle d'Ylang, appuyés par deux techniciens d'ID pour les visites sur sites se sont réunis pour accorder la certification. En 2022, 16 sites sont impliqués dans la démarche, et 2 ont été officiellement certifiés en mars.

SÉNÉGAL

7 ans de partenariat et de nouveaux enjeux pour l'Agence Régionale de Développement de Fatick



Sept ans d'actions d'ID aux côtés de l'Agence Régionale de Développement de Fatick et des résultats probants !

En effet, ID et son partenaire l'ARD - Agence Régionale de Fatick, mettent en œuvre depuis 2015 le PRODER. Ce programme qui s'inscrit dans le cadre de la coopération décentralisée de la région Nouvelle Aquitaine avec l'entente Inter-départementale Fatick-Diourbel, en vue d'une meilleure résilience climatique des territoires en appui aux

collectivités territoriales. Et depuis 2016 ce sont notamment plus de 518 804 arbres qui ont été plantés et 52 782 équipements de cuissons moins énergivores qui ont été diffusés !

Des perspectives encourageantes pour l'ARD qui sera désormais chef de file de ce type d'activités sur son territoire !

CONGO BRAZZAVILLE

Promouvoir les droits des autochtones au plus près des territoires

Connaissez-vous la CARAVANE DES DROITS ? C'est l'un des outils développés dans le cadre du programme Nzela afin de sensibiliser les populations autochtones et bantoues aux droits humains. L'équipe d'ID avec le soutien de 2 volontaires d'EUVAV FORESTS, a ainsi sillonné trois villages du district d'Enyellé : Mokabi, Moualé et Mindzoukou. Par l'organisation de pièces de théâtre sur les droits humains, de spectacles de danses aka avec la participation du fameux rappeur Aka Clément BANZOULI, de jeux traditionnels autochtones et de jeux mixtes impliquant bantous et autochtones, chacun des groupes a pu partager sa culture et découvrir ou renforcer ses connaissances sur les droits humains.

DEFIS

Participer à une simulation de COP, un moyen concret pour impliquer les jeunes dans la lutte contre le dérèglement climatique

Quoi de plus motivant que de tester grandeur nature les enjeux liés aux négociations sur le climat ? C'est bien le parti pris de l'association Climate avec laquelle ID a coopéré pour animer cette simulation de COP en novembre 2022.

Ainsi, plus d'une centaine d'étudiant.e.s venu.e.s de toute la Région Nouvelle Aquitaine a pu se prêter à l'exercice ; une première pour ID qui porte ses fruits en terme d'engagement des jeunes dans la lutte contre le dérèglement climatique et de construction de solutions innovantes ! Lors de cet événement, les étudiant.e.s suivi.e.s par DEFIS ont également pu présenter leur projet, valorisant ainsi leur travail et leur engagement !

HAÏTI

Gouvernance locale, fonds d'investissement et participation au service du développement des territoires

Dans les départements du Sud, du Sud-Est et de la Grand'Anse, onze communes partenaires du Programme d'Appui à la GOUVERNANCE DÉCENTRALISÉE (PAGODE) travaillent au renforcement de leur gouvernance démocratique en mettant en place des projets participatifs qui répondent aux besoins des populations.

En particulier à travers le dispositif de Fonds d'Investissement Local (FIL), les autorités et associations locales identifient et mettent en œuvre des initiatives porteuses pour le développement socio-économique de leurs territoires, telles que la construction d'un complexe administratif, d'une école professionnelle ou encore le renforcement des berges de rivière. Ces travaux qui se clôtureront mi 2023 sont rendus possibles grâce au travail et à la collaboration notamment avec des mairies, des associations locales, des contrôleurs financiers, de la commission nationale des marchés publics. Cette approche particulièrement innovante, intégrée et structurante représente un modèle à déployer et répliquer dans d'autres communes avec de nouveaux partenaires du développement local.



MADAGASCAR

PAGLI, vers une seconde phase du programme !

La Région Nouvelle-Aquitaine renouvelle son partenariat avec Initiative Développement à Madagascar.

Grâce à un financement du Ministère de l'Europe et des Affaires Étrangères, la Région Nouvelle-Aquitaine et ID, en tant qu'opérateur, démarre en novembre une période de transition pour le programme PAGLI (Programme d'Appui à la Gouvernance Locale en Itasy). L'objectif ? Assurer la poursuite des activités du programme en matière de renforcement des intercommunalités ainsi que le suivi des projets avec succès jusqu'en octobre 2022, notamment les 3 projets, menés avec succès intercommunaux à vocation économique, les 37 projets des communes et les 38 projets de la société civile en matière d'eau, hygiène et assainissement, et ce, afin de contribuer à la pérennisation du dispositif.



TCHAD

Au Tchad, le projet Man Madjibé - De l'eau pour le développement de la cité, lance ses activités !

Démarré en juin 2022 avec pour objectif d'améliorer durablement les conditions d'accès à des services d'eau dans des centres semi-urbains du Tchad, ce projet cible 4 localités (soit près de 20 000 habitants) dans la région du Mandoul, au sud du Tchad.

Une approche globale du service de l'eau sera mise en place : renforcement de la gouvernance et de la capacité des Associations d'Usagers de l'Eau (AUE), renforcement des infrastructures d'eau, mise en place d'un cadre favorable à la gestion intégrée des ressources en eau (GIRE) et Approche Orientée Changement (AOC) pour améliorer les conditions d'hygiène et d'accès à l'assainissement au sein des ménages.

Pour ce faire, Initiative Développement, qui intervient au sud du Tchad depuis une dizaine d'années, rejoint le partenariat qui lie déjà SEVES aux ONG tchadiennes ADES et AGIR.

LE RAPPORT FINANCIER D'ID EN 2022

FAITS MARQUANTS DE L'EXERCICE

• Une année de consolidation de l'activité :

> Le budget d'ID de **5,8 millions €** est constant par rapport à 2021 et traduit la phase de consolidation en cours de l'activité.

> Le **résultat net excédentaire de 64 496 €** confirme la bonne santé du modèle économique d'ID en 2022 et permet de renforcer les fonds propres de l'association.

• **Haïti, toujours première zone d'intervention d'ID avec une activité cette année de 1,9 millions €.** Le Tchad vient ensuite (1,0 millions €) puis le Congo (0,7 millions €) et les Comores (0,6 millions €)

• **12% de l'activité 2021** mis en œuvre par **nos partenaires** en Haïti, aux Comores, au Bénin, au Burkina Faso, au Sénégal et au Congo

• A partir de 2022, sur recommandation de notre Commissaire aux comptes, les engagements reçus et non utilisés au cours de l'exercice n'apparaissent plus en fonds dédiés. **Les valeurs présentées correspondent donc aux dépenses et recettes nettes de l'exercice.**

COMPTE DE RÉSULTAT PAR ORIGINE ET DESTINATION 2022

ORIGINE DES RESSOURCES

Les ressources de l'exercice (5,8 millions €) sont stables par rapport à 2021 (même grandeur). Cette stabilité s'explique par la continuité de programmes en cours, tandis que de nouveaux programmes se profilent à l'horizon 2023 pour poursuivre et développer les actions.

Les subventions et autres concours publics sont toujours et de loin la première ressource d'ID. Ainsi en 2022, **les bailleurs institutionnels représentent 76,1% des ressources encaissées**, au premier rang desquels figurent **l'Union européenne et l'Agence Française de Développement**. Puis viennent **la Région Nouvelle Aquitaine, les syndicats et agences régionales de l'eau, Grand Poitiers et la ville de Poitiers**.

Les contributions de **partenaires privés** (principalement des fondations, françaises ou étrangères) **augmentent (+22,8%)** et viennent cofinancer les programmes à hauteur de **3,6% des ressources encaissées**.

Les fonds issus de la **générosité du public** représentent **2,23%** du total des ressources encaissées. Ils sont en augmentation en valeur à hauteur de **128 885 euros**.

Les autres produits (ressources générées par les prestations de services principalement) sont en légère baisse et représentent **15,9%** des ressources encaissées, **soit près d'un million d'euros**.

DESTINATION

Près de **9 euros sur 10** sont consacrés aux **missions sociales de l'association** grâce à notre effort permanent de maîtrise des dépenses de collecte de fonds (1% des emplois) et de fonctionnement (9,7% des emplois).

Ces missions sociales sont **très largement réalisées à l'étranger (5,1 millions d'euros dont 0,7 millions versés à des organisations partenaires)**. Les actions réalisées en France sont en forte augmentation (55 397€) par rapport à 2021 (20 864€)

3,6 millions de ressources non utilisées en 2021 sont reportées en produits constatés d'avance sur 2022.

A – PRODUITS ET CHARGES PAR ORIGINE ET DESTINATION	2022		
	TOTAL	%	Dont générosité du public
PRODUITS PAR ORIGINE			
1 - PRODUITS LIES A LA GENEROSITE DU PUBLIC	128 885	2,23%	
1.1 Cotisations sans contrepartie	1 290		1 290
1.2 Dons, legs et mécénat			
- Dons manuels	127 595		127 595
- Legs, donations et assurances-vie			
- Mécénat			
1.3 Autres produits liés à la générosité du public			0
2 - PRODUITS NON LIES A LA GENEROSITE DU PUBLIC	5 662 253	97,8%	
2.1 Cotisations avec contrepartie			
2.2 Parrainage des entreprises			
2.3 Contributions financières sans contrepartie	142 507		
2.4 Autres produits non liés à la générosité du public	1 105 038		
3 - SUBVENTIONS ET AUTRES CONCOURS PUBLICS	4 410 689		
4 - REPRISES SUR PROVISIONS ET DEPRECIATIONS	4 019	0	
5 - UTILISATIONS DES FONDS DEDIES ANTERIEURS			
TOTAL	5 791 139	100%	128 885
CHARGES PAR DESTINATION			
1 - MISSIONS SOCIALES	5 097 217	89,0%	113 442
1.1 Réalisées en France	55 397		1 233
- Actions réalisées par l'organisme			
- Versements à un organisme central ou à d'autres organismes agissant en France			
1.2 Réalisées à l'étranger	5 041 821		112 209
- Actions réalisées par l'organisme	4 344 079		96 680
- Versements à un organisme central ou à d'autres organismes agissant à l'étranger	697 742		15 529
2 - FRAIS DE RECHERCHE DE FONDS	52 207	0,9%	1 162
2.1 Frais d'appel à la générosité du public	52 207		1 162
2.2 Frais de recherche d'autres ressources			
3 - FRAIS DE FONCTIONNEMENT	552 488	9,6%	12 296
4 - DOTATIONS AUX PROVISIONS ET DEPRECIATIONS	15 092		
5 - IMPÔT SUR LES BENEFICES	9 638		
6 - REPORTS EN FONDS DEDIES DE L'EXERCICE			
TOTAL	5 726 643		239 108
EXCEDENT OU DEFICIT	64 496		

CONTRIBUTIONS VOLONTAIRES EN NATURE

La contribution des bénévoles apportant leur appui et leur expertise à ID est évaluée à **74 495 €**, soit **1.8 emploi ETP** (équivalent temps plein). Cet appui bénévole bénéficie à hauteur de 47% aux missions sociales et à hauteur de 53% au fonctionnement de la structure.

BILAN ET POLITIQUE DE FONDS ASSOCIATIFS

L'actif immobilisé est constitué principalement par **les locaux du siège de l'association** à Poitiers ainsi que ceux de locaux à Port au Prince (Haïti), dont ID est propriétaire.

Les dettes financières sont en forte diminution du fait du

remboursement progressif du **Prêt Garanti par l'État de 240 000 €** souscrit en 2020. **Elles s'élèvent à 42 925 € euros à la clôture.**

Le niveau de trésorerie baisse par rapport à l'an dernier, mais reste élevé (**+3,5 millions €**), directement corrélé au niveau des avances bailleurs reçues. Ce montant ne reflète pas cependant les variations importantes subies au cours de l'exercice.

Du fait du **résultat excédentaire de 64 496 € sur l'exercice**, **les fonds associatifs de 827 079 €** sont en augmentation à la clôture. Grâce à cette augmentation, le ratio **Fonds associatifs / Total Produits d'exploitation est en amélioration**. Il s'élève ainsi à **52 jours d'activité et atteint l'objectif de 50 jours** fixé par notre conseil d'administration dans le but de pouvoir faire face aux aléas de l'activité et d'être en capacité de préfinancer d'éventuels besoins en cofinancement de projets.

ACTIF	Net 2022	Net 2021	PASSIF	Net 2022	Net 2021
ACTIF IMMOBILISE	101 086	113 946	FONDS ASSOCIATIFS	827 079	762 583
			PROVISIONS POUR RISQUES ET CHARGES	46 262	34 372
CREANCES	1 564 314	1 256 114	DETTES FINANCIERES	42 925	101 679
DISPONIBILITES	3 493 866	4 276 726	AUTRES DETTES	4 156 607	4 707 330
Comptes de régularisation actif	622	1 040	Comptes de régularisation passif	87 015	41 862
TOTAL ACTIF	5 159 889	5 647 826	TOTAL PASSIF	5 159 889	5 647 826

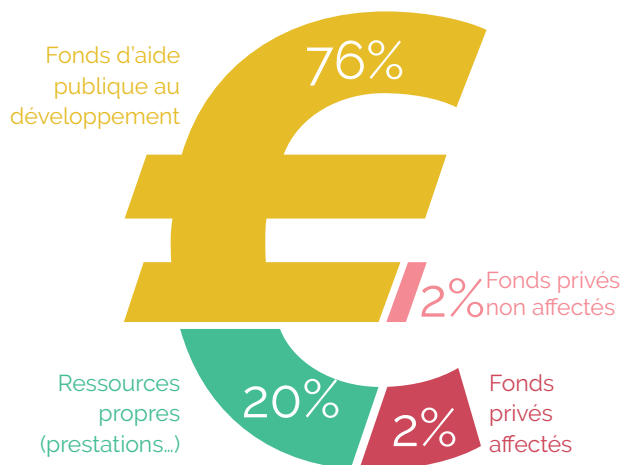
LE MODÈLE ECONOMIQUE D'ID

Comme pour la majorité des ONG de développement, le modèle économique d'ID se caractérise par l'importance **des subventions et autres concours publics**.

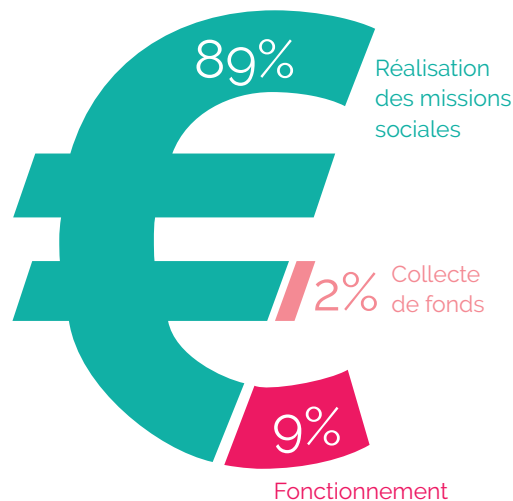
Les fonds issus de la générosité du public ne représentent qu'un faible pourcentage du budget mais ont un rôle essentiel pour financer certaines actions spécifiques, pour compléter certains plans de financement et pour contribuer à l'équilibre financier de l'association.

Même si nous veillons à une réelle sobriété de notre fonctionnement et de notre collecte de fonds, **notre action sur le terrain ne serait pas possible sans le soutien de nos donateurs particuliers. Nous les remercions chaleureusement.**

L'équilibre économique de l'association repose enfin de façon significative sur des ressources propres, au premier rang desquelles figurent les produits générés par des prestations (accompagnement, évaluations, maîtrise d'ouvrage déléguée, ...) confiées aux experts d'ID. Ces missions sont en même temps l'occasion pour les équipes d'ID de développer leur expertise.



ORIGINE DES FONDS



UTILISATION DES FONDS

TRANSPARENCE FINANCIÈRE

- > **Les comptes d'ID sont audités et certifiés chaque année** par notre Commissaire aux Comptes, le cabinet KPMG.
- > **Les programmes d'ID font régulièrement l'objet d'audits financiers externes** spécifiques mandatés par nos bailleurs de fonds institutionnels.
- > **Un comité d'audit interne** composé d'administrateurs et de bénévoles qualifiés a pour mandat d'améliorer de manière permanente le contrôle interne de l'association et d'évaluer les risques financiers, juridiques et opérationnels de l'association.
- > **Les comptes d'ID ont été établis selon le règlement comptable ANC n°2018-06 du 05 décembre 2018.** Le Compte d'Emploi des Ressources est remplacé par deux tableaux : un Compte de résultat par Origine et Destination et nouveau Compte Emploi Ressources optionnel pour les structures collectant moins de 153 000 € de dons auprès du public.



Retrouvez-nous sur
www.id-ong.org

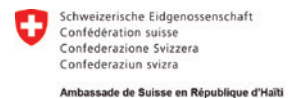


29 rue Ladmirault
86000 Poitiers
Tél : +33 (0)5 49 60 89 66
E-mail : id@id-ong.org

ID est membre de



ILS NOUS SOUTIENNENT



La présente publication a été élaborée avec l'aide de l'UE et de l'AFD. Le contenu de la publication relève de la seule responsabilité d'ID et ne peut aucunement être considéré comme reflétant le point de vue de l'UE ou de l'AFD.