



# L'ESSENTIEL 2020

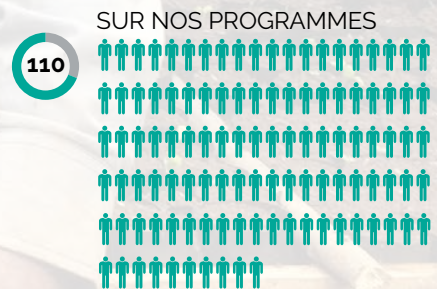
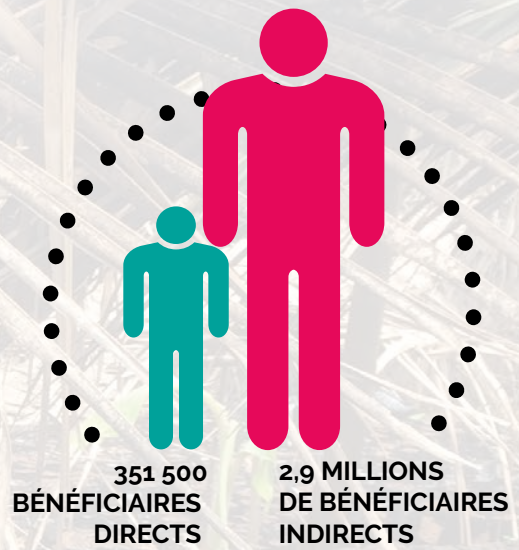
**BUDGET**  
5,5 MILLIONS D'EUROS



**SALARIÉ·E·S**  
137 COLLABORATRICES  
ET COLLABORATEURS  
DANS LE MONDE



**ACTION**  
**24**  
PROJETS



DE DROIT  
FRANÇAIS

DE DROIT  
LOCAL

**9**  
PAYS  
DONT  
FRANCE

HAÏTI	35,4%
TCHAD	24,8%
CONGO	15,7%
COMORES	11,7%
MADAGASCAR	4,4%
SÉNÉGAL	4,2%
BÉNIN, BURKINA, AUTRES	3%
FRANCE	0,8%



# 2020

## Comment parlera-t-on de cette année-là dans quelques décennies ?

Au delà d'une crise qui n'est pas terminée et qui révèle les fragilités de nos modes de vie, cette année a sollicité plus qu'on ne pouvait l'imaginer nos capacités d'adaptation et suscité pour beaucoup d'entre nous des questionnements inédits sur l'avenir.

Initiative Développement n'échappe pas à ce contexte où des conditions de travail dégradées (télétravail, annulation de toutes les missions, privation de contacts sociaux...) ont caractérisé neuf mois de l'année écoulée.

Il en restera certainement une agilité à manier les outils de travail à distance et à adapter sans cesse les prévisions et les moyens adaptés pour continuer autrement les projets... mais à quel prix ?

C'est pourquoi je suis particulièrement fière de vous présenter le bilan de notre activité en 2020. Grâce à un engagement considérable de nos équipes, les programmes se sont poursuivis et de nouveaux projets émergent pour les années à venir, résolument engagés pour répondre aux défis du monde actuel et en lien étroit avec notre projet stratégique adopté en 2018.

Comme vous le lirez en encadré dans la double page sur la thématique « Citoyenneté et Territoires », nous affinons actuellement la réflexion sur l'approche territoriale d'ID. L'objectif est d'améliorer encore la cohérence et la pertinence des actions mises en place avec les populations locales, pour leur permettre de vivre dignement sur leur territoire.

La qualité du travail fourni en 2020 mérite une immense reconnaissance à partager avec tous nos soutiens, qu'ils soient humains ou financiers. L'appui de certains partenaires financiers (en particulier l'AFD) et l'adaptation de leurs procédures ont été également déterminants. Sans ce soutien, nous aurions eu beaucoup plus de difficultés à franchir le cap de cette année avec le risque de compromettre gravement l'équilibre financier de notre association.

La lecture de cet Essentiel vous permettra de mesurer combien l'activité 2020 est restée à la hauteur de nos ambitions. Nous sommes toutes et tous mobilisé-e-s pour que cela reste vrai à l'avenir.

Marie Françoise PLUZANSKI  
présidente d'ID

# ID ET SES PARTENAIRES À TRAVERS LE MONDE

## HAÏTI

- **ADEMA**  
Ansanm pour yon Demen Miyò an Ayiti
- **CROSE**  
Coordination Régionale des Organisations du Sud-Est
- **GRAMIR**  
Groupe de Recherche et d'Appui au Milieu Rural
- **IRAM**  
Institut de Recherches et d'Applications  
des Méthodes de développement
- **ITECA**  
Institut de Technologie et d'Animation
- **Médecins du Monde Canada**



## SÉNÉGAL

- Agence Régionale  
de Développement de Fatick
- ONG des Villageois de Ndem
- Région Nouvelle-Aquitaine



## BURKINA FASO

- **SEEPAT**  
Sauvons l'Environnement l'Eau Potable  
et l'Assainissement pour Tous



## LES PARTENAIRES DE DEFIS

- **CliMates**
- **ESTIA**  
École supérieure des technologies industrielles  
avancées
- **RADSI**  
Réseau Associatif pour le Développement  
et la Solidarité Internationale
- **Université Bordeaux**
- **Université Bordeaux Montaigne**



HAÏTI

## BÉNIN

- **GI-Mono**  
Groupement Inter Communal du Mono
- **GRAIND**  
Groupe de Recherches et d'Appui aux Initiatives de Développement

## CONGO BRAZZAVILLE

- **APDPA-PV**  
Association pour la Défense des Peuples Autochtones  
et des Populations Vulnérables
- **APIFLORDEV**  
Apiculture Flore Développement
- **APVPS**  
Association Professionnelle pour la Valorisation  
des Produits Forestiers Non Ligneux
- **ASDB**  
Association des Salésiens de Don Bosco
- **CERPAC**  
Centre d'Échanges et de Ressources  
Pour la Promotion des Actions Communautaires
- **Fondation NIOSI**
- **Ordre de Malte France**



## FRANCE

- **Coordination SUD**

- **GERES**

Groupement pour l'Exploitation Rationnelle de l'Énergie Solaire

- **IFAID**

Institut de Formation et d'Appui aux Initiatives de Développement

- **SO Coopération**
- **Université Poitiers**



## TCHAD

- **AGIR-CCAG**

Cellule de Conseil et d'Appui à la Gestion de l'Eau

- **COOPI**

Cooperazione Internazionale

- **IRC**

International Rescue Committee

- **Mairie de Moundou**

- **PADIESE**

Partenariat pour l'Appui et le Développement des Innovations en Education, Santé et Environnement

- **UFEP**

Union des Femmes pour la Paix



## COMORES

- **2Mains**

- **AOCOF**

Association des Originaires des Comores en France

- **Dahari**

- **EGIS**

- **MAEECHA**

Mouvement Associatif pour l'Education et l'Egalité des CHances

- **Mairie de Ouani**

- **Planète Bois**

- **UCEA**

Union des Comités de l'Eau Anjouan

## MADAGASCAR

- **4 intercommunalités de la Région Itasy**

- **Cœur de Forêt**

- **Région Itasy**

- **Région Nouvelle-Aquitaine**

SÉNÉGAL

FRANCE

BURKINA FASO

TCHAD

BÉNIN

CONGO BRAZZAVILLE

COMORES

MADAGASCAR

# LES PROJETS D'ID DANS LE MONDE EN 2020

## TCHAD

Depuis 2004



### CLIMAT, ÉNERGIE & FORÊT

> Filière Cuiseurs Économiques (FCE2)

Moundou 2018-2021 (Phase 2)



### ÉDUCATION

> Programme d'Amélioration de la Qualité de l'Éducation Primaire dans 50 écoles (PAQEPP)

N'Djamena et Moundou 2018-2022



### EAU, ASSAINISSEMENT & DÉCHETS

> Consolidation du service public de l'eau dans le sud du Tchad et amélioration de l'assainissement et de la gestion des boues à Moundou

Moundou 2016-2020 (Phase 3)

> Projet de Lutte contre les Inondations à Moundou (PLIM)

Moundou 2018-2021

> Projet d'Amélioration des services d'assainissement de la ville de Moundou (PASAM)

Commune de Moundou 2020-2022



> Approche Orientée Changement auprès de la population de 2 quartiers pilotes de la Commune sur les problématiques d'hygiène et d'assainissement dans le quartier



### CITOYENNETÉ & TERRITOIRES

> Le développement local pour renforcer la commune de Moundou et sa gouvernance (Kommand 3)

Commune de Moundou 2018-2022



### PARTENARIAT & RENFORCEMENT DES ACTEURS

> Bâtir le futur avec le développement holistique des jeunes enfants (ADELAC)

Région du Lac Tchad 2020-2023



> Approche Orientée Changement sur la problématique du développement de l'enfant auprès des communauté des aires de desserte de 4 centres de santé

Département de Mamdi (Bol, Kangalom, Méléa, Ngarangou)

## BURKINA FASO

Depuis 2019



### CLIMAT, ÉNERGIE & FORÊT

> Système pérenne de production et diffusion de foyers améliorés et de kits solaires dans la région de Bobo-Dioulasso (ENERLIENCE) Bobo-Dioulasso et communes alentours 2018-2020

## BÉNIN

Depuis 2020



### EAU, ASSAINISSEMENT & DÉCHETS

> Gestion Intercommunale des boues de vidange (GIBOU)

Département du Mono 2020-2022



## FRANCE

Depuis 2019



### ÉDUCATION À LA CITOYENNETÉ ET À LA SOLIDARITÉ INTERNATIONALE

> Développons Ensemble une Fabrique à Innovations Solidaires (DÉFIS)

France, Afrique et Haïti 2019-2020

## COMORES

Depuis 1996



### CLIMAT, ÉNERGIE & FORÊT

> Filière Cuiseurs Économiques (FCE2)

Île d'Anjouan 2018-2020 (Phase 2)

> Filière Ylang Ylang et Développement Éco-Responsable (FYDECO)

Îles d'Anjouan et de Mohéli 2019-2022 (Phase 3)



> Approche Orientée Changement auprès des acteurs de la filière Ylang,

Haut-Nyumakélé, Île d'Anjouan



### EAU, ASSAINISSEMENT & DÉCHETS

> Consolidation du Service Public d'Eau Potable et Amélioration de l'Assainissement des Eaux Usées de Ouani (AEPA)

Commune de Ouani, île d'Anjouan 2016-2020



## MADAGASCAR

Depuis 2019



### CITOYENNETÉ & TERRITOIRES

> Programme d'Appui à la Gouvernance Locale en Itasy (PAGLI)

15 communes de la Région Itasy 2019-2022



> Renforcement organisationnel et institutionnel auprès des 4 intercommunalités partenaires



## MULTIPAYS

Depuis 2012



### CITOYENNETÉ & TERRITOIRES

> Convention programme Développement Local  
Bénin, Comores, Congo Brazzaville, Haïti et Tchad 2018-2021 (Phase 3)



### PARTENARIAT & RENFORCEMENT DES ACTEURS

> Dispositifs d'Implication des Acteurs et de Renforcement des Organisations (DIARO)  
Bénin, Comores, Congo, Haïti, Madagascar et Sénégal 2020-2023 (Phase 2)

## HAÏTI

Depuis 1994



### SANTÉ

> Appui à la résilience en Sécurité Alimentaire et Nutritionnelle dans le Bas Nord-Ouest par une approche systémique et le renforcement des capacités des acteurs communautaires et institutionnels (Pro Résilience)

Communes de Jean Rabel et Môle-Saint-Nicolas 2017-2020

> RenFORcement du Système de santé et des acteurs du Nord-Ouest face à la malNUTrition - (FORSNUT)

Département du Nord-Ouest 2019-2022



> Approche Orientée Changement auprès de deux aires de desserte de centres de santé

Localités de Raymond et Poste-Métier



> Renforcement Organisationnel et Institutionnel auprès de 9 centres de santé du département du Nord-Ouest



### CITOYENNETÉ & TERRITOIRES

> Développement Local dans le département du Nord-Ouest

Saint Louis du Nord, Île de la Tortue, Anse à Foleur, Môle-Saint-Nicolas, Jean Rabel, Baie de Henne et Bombardopolis 2018-2021

> Programme d'Appui à la GOuvernance Décentralisée (PAGODE),

Départements du Sud-Est, du Sud et de Grand'Anse 2019 - 2023



### PARTENARIAT & RENFORCEMENT DES ACTEURS

> Accompagnement et renforcement organisationnel et institutionnel auprès des associations bénéficiaires du dispositif Projets Innovants des Sociétés Civiles et Coalitions d'Acteurs de l'Ambassade de France en Haïti (PISCCA)

À l'échelle nationale 2019-2021

## CONGO BRAZZAVILLE

Depuis 2004



### CLIMAT, ÉNERGIE & FORÊT

> Filière Cuiseurs Économiques (FCE2)

Brazzaville et Pointe Noire 2018-2020 (Phase 2)



### CITOYENNETÉ & TERRITOIRES

> Renforcer dans trois districts de la Lékoumou le rôle de la société civile pour promouvoir le respect des droits humains et consolider l'Etat de droit

Département de la Lékoumou 2018-2021

> ÉCOonomie et Développement Local (EcodeL)

Départements du Pool et de la Bouenza - 2016-2020



> Renforcement Organisationnel et Institutionnel auprès de 5 Comités de Développement Local (CDL) et 6 organisations paysannes

> Nzéla, Améliorer les conditions de vie des populations isolées du district d'Enyellé et villages limitrophes par l'émergence d'une société civile locale structurée et l'accès à des soins de qualité

District d'Enyellé, Département de la Likouala 2020-2023



> Empowerment et accompagnement des communautés locales et autochtones

## SÉNÉGAL

Depuis 2014



### CLIMAT, ÉNERGIE & FORÊT

> Appui au développement des énergies renouvelables (PRODER)

Région de Fatick 2014-2021



> Renforcement Organisationnel et Institutionnel auprès de l'ARD de Fatick sur l'intégration de la problématique du changement climatique au sein de ses activités et de son organisation

> Renforcement et Développement de l'entreprise Yaakaar Environnement (YE), entreprise de production et de distribution de biocombustibles,

Ville de Mbacké-Touba 2018-2020



# FOCUS CITOYENNETÉ ET TERRITOIRES

ID développe depuis 2004 des actions en matière de « Citoyenneté et Territoires » qui contribuent à faire vivre l'émergence de processus de décentralisation (processus politique de transfert de compétences de l'État vers des collectivités territoriales, bien souvent des mairies) et de démocratisation au niveau local, et ce avec la volonté d'associer tous les habitant-e-s à la prise de décision.

L'accompagnement d'ID, d'abord centré sur les institutions locales (communes, départements voire régions...) et la planification territoriale, a progressivement évolué vers un appui au développement de la participation de toutes et tous pour mieux répondre aux nouveaux enjeux de représentation citoyenne. L'intensification actuelle des crises politiques, socio-économiques et environnementales dans les pays dans lesquels ID intervient rend encore plus vive la nécessité d'une meilleure prise en compte des citoyennes et citoyens.



## L'APPROCHE TERRITORIALE D'ID

ID a construit son intervention depuis plus de 25 ans par une présence dans la durée sur les territoires dans lesquels elle intervient (département du Nord-Ouest en Haïti, île d'Anjouan aux Comores...). Ceci nous permet d'aborder avec une compréhension plus fine les différentes dynamiques (sociales, historiques, culturelles...) à l'œuvre sur un territoire et les différentes échelles (géographiques, administratives...) qui prévalent dans les usages des populations et ainsi répondre aux problématiques rencontrées de façon plus globale. L'accès à l'eau, à un service de gestion des déchets, à l'énergie ne peuvent être abordés uniquement via une réponse technique. Il est nécessaire de comprendre le contexte et les spécificités locales, les rapports sociaux et les interactions entre acteurs pour proposer des actions adaptées. En fonction de la problématique concernée, le territoire est également variable que ce soit une ville, un quartier, une aire de desserte de santé, un bassin économique ou un bassin versant. C'est sur la prise en compte de ces différents éléments qu'ID fonde son approche territoriale.

## 4 PILIERS POUR FAIRE VIVRE LA DÉMOCRATIE LOCALE EN PARTAGEANT LA PRISE DE DÉCISION

### INSUFFLER UNE CITOYENNETÉ ACTIVE AU SERVICE DE PROJETS CONCRETS

L'implication de toutes et tous est au cœur de la démarche engagée dans les projets Citoyenneté & Territoires d'ID. Accompagner les personnes pour qu'elles prennent conscience de leur rôle, de leur devoir et de leur possibilité afin que chacun-e gagne en confiance et ainsi puisse prendre toute sa place dans la définition des réponses aux enjeux sociaux, économiques et environnementaux de leur territoire.

### LA CONCERTATION ENTRE DIFFÉRENTS GROUPES D'ACTEURS

La gouvernance locale est émergente dans les pays où ID intervient et les collectivités territoriales disposent de faibles moyens et compétences pour mettre en œuvre les responsabilités et les services à la population qui leur sont confiés et y faire vivre la démocratie. Afin d'améliorer la coopération entre les différents acteurs d'un même territoire (collectivités territoriales, associations, services de l'État, secteur privé...), ID renforce leurs capacités d'action et leurs compétences par le faire ensemble afin de prendre une réelle place dans la vie de la cité : planification du développement local ; réalisation, financement et gestion d'ouvrages ou de projets d'intérêt général répondant aux besoins essentiels exprimés par la population ; formations et accompagnement en direction des communes, des associations...

### LA CITOYENNETÉ ACTIVE PAR L'ACCÈS À L'INFORMATION

Pour que les citoyennes et citoyens prennent leur place au cœur de la décision, ID accompagne des dynamiques de concertation leur permettant de réellement participer via le dispositif cité ci-dessus. En amont, ID anime des sensibilisations citoyennes afin de créer un lien de confiance avec la collectivité locale et l'ensemble des acteurs : rôles des représentant-e-s au sein de l'exécutif local, contrôle de l'action publique, fonctionnement de la fiscalité locale - impôts et taxes légales... Donner accès à ces connaissances permet que chacun-e se sente légitime à intervenir dans la vie publique locale. En parallèle ID accompagne les collectivités locales à mieux rendre compte et expliciter à la population les actions mises en œuvre.

### L'INCLUSION DE TOUTES ET TOUS

ID renforce le pouvoir d'agir et la possibilité pour toutes et tous de participer à la définition des axes de développement de leur territoire. Pour cela, ID met un accent particulier sur l'inclusion des groupes sociaux habituellement peu écoutés voire discriminés : femmes, jeunes, minorités ethniques.

Travailler avec eux grâce à des méthodes d'animation spécifiques : groupes de parole, théâtre-forum, actions de promotion de leurs droits, permet ainsi de leur donner un réel espace d'expression de leurs besoins.

Conformément à son projet associatif, ID fonde ses actions sur l'appui et le renforcement d'acteurs locaux émergents (collectivités territoriales, organisations de la société civile, groupes vulnérables). Avoir des acteurs locaux forts, en mesure de penser et de piloter le développement de leur territoire, permet de concrétiser un futur co-construit et d'assurer à terme des services publics de qualité aux habitant-e-s.





# DES PROJETS SUR MESURE POUR RÉPONDRE AUX ENJEUX DE DÉVELOPPEMENT LOCAL

ID ADAPTE SON INTERVENTION SELON LES BESOINS DES DIFFÉRENTS ACTEURS :



## LE RENFORCEMENT DES COLLECTIVITÉS

## TERRITORIALES PAR ID

### AUTODIAGNOSTIC ET ETABLISSEMENT DU PARTENARIAT

Afin d'identifier les besoins en renforcement des collectivités, ID réalise une étude de faisabilité. Une convention de partenariat entre ID et les communes cadre les actions de renforcement d'ID, les engagements, les relations et les responsabilités de chacun.

### RENFORCEMENT DES COMMUNES



### CAPITALISATION DES BONNES PRATIQUES

Un dispositif transversal de capitalisation et d'apprentissage est mis en œuvre afin de faire monter en compétences l'ensemble des acteurs et disséminer les pratiques innovantes

# LES GRANDES THÉMATIQUES D'ID

Face aux grands enjeux de notre temps : lutte contre le dérèglement climatique, mobilisation citoyenne, développement économique soutenable, ID porte des projets à forte valeur sociétale. Notre ambition : que chaque personne se sente investie et actrice du développement du territoire sur lequel elle vit.

Pour des impacts positifs, ID a fait le choix de

- Travailler à l'échelle du territoire : une ville ou une région, un quartier, un bassin versant ou un district sanitaire ou scolaire... Notre intervention se positionne au plus près des besoins et ressources des citoyen-ne-s en matière de santé, d'eau et d'assainissement, d'accès à une énergie durable, d'éducation ou de développement économique.

- Renforcer les compétences des acteurs locaux associatifs et/ou institutionnels, des entrepreneur-euse-s et des citoyen-ne-s : ce sont les acteurs positifs du développement de leur territoire, les réponses et les actions qui en découlent doivent être identifiées et portées par celles et ceux qui identifient le mieux les défis à relever et les actions nécessaires.

- Lutter contre le dérèglement climatique : sécheresses, inondations, cyclones et ouragans, autant de phénomènes climatiques extrêmes qui se multiplient... les conséquences du dérèglement climatique impactent plus fortement encore les populations déjà très vulnérables. ID travaille à la réduction des émissions de gaz à effet de serre et renforce les capacités des populations face aux impacts du dérèglement climatique.

Nos projets comportent systématiquement un objectif de renforcement du pouvoir d'agir afin de donner les moyens aux acteurs institutionnels et/ou associatifs, aux entrepreneur-euse-s et aux citoyen-ne-s de gérer par et pour eux même leurs propres réponses aux grands enjeux de leur territoire.



13.4%



## EAU, ASSAINISSEMENT ET DÉCHETS

- > **22 000 personnes** formées aux principes de l'hygiène et aux enjeux de l'assainissement

- > **95 pompes** à motricité humaine réhabilitées ou construites
- > **300 Organisations de la société civile** renforcées dans leur rôle de sensibilisation à l'hygiène et à l'assainissement

- > **8 500 mètres** linéaires de caniveaux curés

- > **350 mètres cube** de déchets évacués des caniveaux

MBAIRO François, Association des animateurs pour le Développement Rural et Urbain (ADRU), partenaire d'ID dans le projet « Amélioration de l'accès à l'assainissement et à la gestion des boues à Moundou » Tchad

« C'est une vraie réussite car les activités de sensibilisation dépassent largement les prévisions et plus de 20 000 personnes toutes catégories confondues ont ainsi été touchées sur la durée du projet ».





19.1%

## CLIMAT, ÉNERGIE ET FORÊT :

- > 34.000 Tonnes Equivalent CO2 économisées
- > 430 artisans soudeurs ou forgerons formés à la fabrication d'équipements de cuisson de qualité (cuiseurs ou foyers de distillation)
- > 420 kits solaires vendus
- > 160 revendeurs et revendeuses formés à la gestion d'entreprise
- > 1.800 solutions de cuisson améliorée vendues (cuisinier, foyer de distillation)
- > 12.000 familles ou micro entreprises acheteuses de solutions de cuisson améliorée
- > 117.000 arbres plantés au Sénégal et aux Comores
- > 1.500 hectares de terres salées reboisées au Sénégal depuis 10 ans

**Edith MEMLEMEM, Membre de l'Union des femmes de Tilo- Tchad**

« Notre rôle, ce n'est pas un rôle habituel dans un projet porté par une ONG parce que dans cette expérimentation biocombustibles, nous n'avons pas seulement suivi une formation, nous nous sommes appropriées les techniques et nous sommes ensuite devenues des formatrices. »

**Silla ROUDENODJI, Membre de l'Union des femmes de Tilo, Tchad**

« En tant que femmes rurales, nous sommes très fières de contribuer à la préservation de l'environnement. »



6.8%

## ÉDUCATION

- > 57 000 élèves bénéficient de conditions de scolarité améliorées
- > 50 écoles et 100 associations de parents d'élèves en charge de la gestion de l'école accompagnées
- > 78% des enfants du cycle primaire sont admis en classe supérieure
- > Réduction du taux d'absentéisme à 4%
- > 32% des enseignant-e-s ont accompagné-e-s d'une formation en français

## ÉDUCATION CITOYENNETÉ ET SOLIDARITÉ INTERNATIONALE

- > 230 étudiants formés et sensibilisés aux enjeux de la solidarité internationale
- > 14 projets innovants visant à lutter contre le dérèglement climatique
- > 5 modules de sensibilisation proposés : jeu de rôle sur les énergies, fresque du climat, simulations de COP climat etc.

**Responsable de formation de l'IUT Génie mécanique et productive de Bordeaux**

« Faire travailler les étudiants sur une situation réelle où ils peuvent contribuer à soutenir des projets améliorant les conditions de travail d'autres personnes est enrichissant »



## CITOYENNETÉ ET TERRITOIRES

38,2%

- > 1 625 000 habitant-e-s bénéficient de services essentiels améliorés
- > 330 élu-e-s ou agents de collectivités issu-e-s de collectivités territoriales formé-e-s à une gestion optimisée de leur collectivité
- > 360 OSC renforcées et en capacité de participer à la vie publique locale
- > 2 850 citoyen-ne-s formé-e-s et en capacité de participer activement à la vie publique locale
- > 165 équipements issus des plans de développement communaux construits : marchés, hangars, pompes à motricité humaine, centres de santé, blocs latrines etc.

**Membre du Comité de Développement du 4ème arrondissement, Moundou, Tchad**

« Je suis capable aujourd'hui de me renseigner avec précision sur mon arrondissement et quartier. [...] Nous devrions tous participer aux actions de développement afin de rendre compte des forces et faiblesses de notre territoire. L'outil cartographie participative a été un élément très important pour nous durant tout le processus d'élaboration et de mise en œuvre de notre Plan de Développement d'Arrondissement [...] pour avoir aussi une vision globale commune et orientée de nos ressources.»

## SANTÉ

- > 50 collectivités territoriales bénéficiant d'un accompagnement pour renforcer l'offre de soins de santé sur leur territoire
- > 455 000 personnes bénéficient de soins de santé de meilleure qualité
- > 630 professionnels de santé bénéficient d'un renforcement de compétences professionnelles
- > 90 associations ou organisations de la société civile bénéficient d'un renforcement de compétences pour mieux jouer le rôle de relais entre les institutions sanitaires, les collectivités et les populations



22.5%

**Docteur Bergel CASSION, Directeur médical du centre de santé de Mare Rouge. Haïti**

« Beaucoup de femmes enceintes s'adressent aux matrones (accoucheuses traditionnelles). Elles sont très reconnues dans la communauté, mais elles ne connaissent souvent pas toutes les pratiques, ou n'ont pas le matériel. Les femmes enceintes, qui viennent ici au centre de Mare Rouge, trouvent de meilleurs services de santé. Ce qui nous intéresse avec le projet porté par ID, c'est que nous pouvons mieux nous organiser grâce au renforcement de capacités. Nous pouvons aussi mieux travailler ensemble avec les matrones pour prévenir les complications. »

# LES FAITS MARQUANTS



## 2020 UNE ANNÉE DE TRANSITION

L'année 2020 aura été marquée par l'incertitude et les réajustements. Après un premier temps de mise à l'arrêt des programmes dans la plupart de nos pays, les équipes d'ID se sont rapidement mobilisées pour continuer à assurer leur appui.

Elles ont également profité de ce temps pour sensibiliser les équipes locales, les partenaires et les bénéficiaires aux gestes barrière et à la conduite à tenir pour se prémunir de la Covid-19 et développer notre résilience face à la crise.

### Une mobilisation sans faille

#### Une assemblée générale en présentiel !

Dans un contexte incertain, ID a réussi à tenir son assemblée générale annuelle en septembre à Poitiers en présentiel !

Ce fut un réel plaisir d'accueillir la nouvelle équipe municipale tout juste élue, et la trentaine d'adhérentes et d'adhérents qui se sont joints à l'équipe d'ID

#### Une cop climat en visio !

En novembre, l'équipe DEFIS a réussi à mobiliser plus de 150 personnes en visio pour l'organisation de sa première COP climat virtuelle ! Lors de cet exercice dématérialisé, les étudiant-e-s participant ont joué le rôle des états signataires présents pour négocier et entériner des accords sur la réduction des émissions anthropiques de gaz à effet de serre, avec des objectifs communs ou différenciés. Une prouesse pour l'équipe de Défis de réunir et de faire participer ces personnes à l'appréhension des enjeux pour le climat !



## TROIS NOUVEAUX PROJETS POUR ID

### Bénin : renforcer la gestion sanitaire pour lutter contre l'épidémie.

La pandémie de la Covid-19 fait courir un risque accru aux pays en développement. La gestion de l'accès à l'eau et à l'assainissement s'est avérée encore plus essentielle quand le lavage des mains est un facteur pour limiter la dissémination de la maladie.

Appuyer la mise en place d'un service de gestion de l'assainissement est donc un enjeu primordial. Le Projet GIBOU (Gestion Intercommunale des Boues de Vidanges), financé par l'Agence Française de Développement et la Métropole du Grand Lyon, lancé en décembre 2020 dans le département du Mono en partenariat avec le groupement intercommunal du Mono, vise à sécuriser la collecte et la valorisation des boues de vidange d'assainissement.



### Congo : le vivre ensemble au cœur de notre action.

2020 marquera la fin de deux programmes emblématiques d'ID au Congo, le programme d'appui à la filière Cuiseurs Économés à Brazzaville depuis 6 ans, et le programme ECODEL qui porte depuis 10 ans des

interventions structurantes de développement local et de participation citoyenne dans le Pool et dans la Bouenza. Forte de cette expérience, ID a lancé dans le département de la Likouala, un nouveau programme, « Nzela » (« la voie » en lingala) destiné à renforcer les populations autochtones discriminées et à promouvoir les droits humains pour toutes et tous.

### Madagascar : Hanitrana, le projet FYDECO fait des petits.

ID lance un projet frère de son projet d'accompagnement au développement éco-responsable de la filière de distillation de l'huile essentielle d'Ylang-ylang (FYDECO) mis en œuvre aux Comores depuis bientôt 10 ans. À Madagascar, Hanitrana (« senteurs des forêts » en langue malgache) s'inscrit dans une dynamique mixte de réduction de l'impact carbone de la distillation traditionnelle de la feuille de girofle et d'appui à la structuration de cette filière économique. Ce projet est mené en partenariat avec la GIZ et la fondation Givaudan.

## UNE NOUVELLE ÉTAPE POUR DIARO

**DIARO phase 2** : expérimenter de nouvelles approches pour renforcer l'autonomie et la capacité d'initiative des acteurs locaux

L'Agence Française de Développement renouvelle sa confiance à ID en finançant 3 années supplémentaires du projet DIARO ! L'occasion de déployer les approches innovantes portées par ID pour accompagner le changement social : au Sénégal sur l'adaptation au changement climatique, en Haïti sur la santé maternelle et infantile, au Tchad et au Congo Brazzaville sur l'assainissement liquide...

9 partenaires expérimentent avec nous et échangent sur ces méthodologies pour un renforcement croisé.

## ET UN ANCRAGE TOUJOURS RENFORCÉ DANS NOS PAYS D'INTERVENTION HISTORIQUES

### SÉNÉGAL

Un succès pour la troisième édition du Salon de l'énergie solaire de Fatick organisée fin novembre 2020 par ID et son partenaire l'Agence Régionale de Développement de Fatick ! Plus de 800 personnes ont découvert 19 entreprises sénégalaises investies dans le secteur solaire dans le pays. Un événement qui a pris toute sa place dans le paysage sénégalais des énergies renouvelables, entre mise en valeur des savoir-faire et entreprises locales, valorisation des offres en matière de services (aide à l'emploi, formation, financement d'activités vertes... etc.) et ateliers de réflexions sur le secteur, ses financements, ses perspectives... Un événement essentiel pour cette région particulièrement touchée par la déforestation et le changement climatique !

### TCHAD

**Le dialogue élu-e-s / citoyen-ne-s** : un RDV désormais régulier à Moundou. 160 personnes se sont réunies à l'occasion de la conférence citoyenne pour évoquer la gestion des services sociaux de base à Moundou. Cet événement a permis aux citoyen-ne-s de tout âge, de dialoguer avec l'exécutif communal et le conseil municipal sur les questions de développement urbain : santé, éducation, aménagement du territoire, infrastructures, etc. Un pas de plus pour renforcer la démocratie active pour les moundoulaises et moundoulais.

### HAÏTI



**La société civile reste mobilisée plus que jamais.**

Le pays s'enfonce dans la crise politique : manifestations, blocages, violences, etc. Le report des élections présidentielles a aggravé la situation, fragilisant encore plus un système politique déjà à bout de souffle. Malgré ce contexte de défiance généralisée, les acteurs locaux se sont rapidement mobilisés pour organiser la riposte face à la Covid 19 : organisations de la société civile, personnels de santé, équipes municipales ont multiplié les émissions de radio et sensibilisations aux gestes barrière. ID a accompagné ces initiatives à travers ses programmes santé par des dotations matérielles et des appuis en renforçant les compétences d'animation/sensibilisation des personnels de santé, notamment les relais communautaires.

### COMORES

**Les travailleuses et les travailleurs de la filière s'organisent**

La mise en place de rencontres annuelles entre tous les acteurs de la filière Ylang Ylang, suscitée par le projet FYDECO, en partenariat avec l'ONG comorienne 2Mains, a débouché en 2020 sur la création d'une interprofession de la filière de production d'huile essentielle d'Ylang Ylang. Une étape importante pour les travailleur-se-s de la filière pour, ensemble, faire respecter leurs droits et avoir accès à des rémunérations décentes.

## 2020 UNE ANNÉE D'ENGAGEMENT AU SERVICE DE L'HUMAIN ET DE LA TERRE

### Protéger les forêts pour restaurer les écosystèmes

All4Trees est composé d'organisations engagées dans la lutte contre la déforestation et la restauration des écosystèmes par l'arbre. ID s'est joint à ce combat en signant plusieurs campagnes menées par All4Trees pour appeler décideurs, comme citoyen-ne-s à passer concrètement à l'action contre le dérèglement climatique.

- Le pacte *Zéro Empreinte Forêt* porté par All4Trees
- Act4Amazonia lancée par la communauté all4trees et le mouvement *On Est Prêt*
- *Together4forests* portée par All4Trees : campagne de mobilisation afin de demander à la Commission Européenne de préserver les forêts et notre avenir

### L'accès à l'eau pour protéger la planète et les humains

2,2 milliards d'humains n'ont pas accès à l'eau potable dans le monde. Une situation encore plus dramatique dans le contexte de pandémie mondiale de la Covid-19. Coalition Eau regroupe des ONG, dont ID, qui interviennent pour l'accès à l'eau et à l'assainissement.

- Tribune *COVID-19 et eau potable : l'État en première ligne* portée par Coalition Eau
- Campagne nationale *L'Eau Est Un Droit* portée par Coalition eau

### Un plaidoyer sociétal pour donner à la solidarité internationale une réelle place dans l'espace politique français !

ID est membre actif des collectifs le Mouvement Associatif et Coordination Sud, qui plaident pour l'octroi aux ONG de moyens nécessaires à l'exécution d'une politique de solidarité internationale ambitieuse.

- L'appel de Le Mouvement Associatif *Mettre la vie associative au cœur de nos choix de société*
- Lettre ouverte des ONG françaises au Président de la République via Médiapart *Appel à faire enfin de la solidarité internationale une priorité politique et de joindre la parole aux actes !* »



# LE RAPPORT FINANCIER D'ID EN 2020

## FAITS MARQUANTS DE L'EXERCICE

Une année marquée par la crise sanitaire :

> **Le budget d'ID de 5,5 millions €** est en retrait de près de 13% par rapport au budget 2019.

> **Un Résultat net déficitaire de 38 976 €.**

Le résultat d'exploitation déficitaire de 94 360 € est compensé par un **résultat Exceptionnel de 39 621 €** et un **résultat financier de 15 763 €.**

> **Haïti**, toujours première zone d'intervention d'ID avec une activité cette année de 1,9 millions €. **Le Tchad** vient ensuite (1,3 millions €) puis **le Congo** (0,8 millions €) et **les Comores** (0,6 millions €)

**17% du budget 2020** mis en œuvre par nos partenaires en Haïti, aux Comores, au Bénin, au Burkina Faso et au Sénégal

> Les comptes d'ID ont été établis selon le nouveau règlement comptable ANC n°2018-06 du 05 décembre 2018.



## COMPTE DE RÉSULTAT PAR ORIGINE ET DESTINATION 2020

### ORIGINE DES RESSOURCES

Avec un total de 7,6 millions €, les ressources de l'exercice sont en diminution par rapport à 2019 (8,1 millions €).

Cette diminution s'explique par la variation des fonds dédiés alors que le montant des subventions et autres concours publics encaissés est, quant à lui, en augmentation de 845 000 € sur 2020.

Les subventions et autres concours publics sont toujours et de loin la première ressource d'ID. Ainsi en 2020, **les bailleurs institutionnels représentent 77% des ressources encaissées**, au premier rang desquels figurent l'Agence Française de Développement et l'Union européenne. Puis viennent les syndicats et agences régionales de l'eau, la Région Nouvelle Aquitaine et Grand Poitiers.

**Les contributions de partenaires privés** (principalement des fondations, françaises ou étrangères) viennent cofinancer les programmes à hauteur de **3% des ressources encaissées**.

**Les fonds issus de la générosité du public représentent 2% du total des ressources encaissées**. Ils sont en légère augmentation en valeur à hauteur de 95 296 euros.

Les autres produits (ressources générées par les prestations de services principalement) sont stables, s'élevant à 19% des ressources encaissées (1,1 millions d'euros).

### DESTINATION

**Plus de 9 euros sur 10 sont consacrés aux missions sociales de l'association** grâce à notre effort permanent de maîtrise des dépenses de collecte de fonds (1% des emplois) et de fonctionnement (7% des emplois).

Ces missions sociales sont très largement réalisées à l'étranger (5 millions d'euros dont 0,8 millions versés à des organisations partenaires). Les actions réalisées en France s'élèvent à un peu plus de 30 000 euros.

**2,1 millions de ressources non utilisées en 2020 sont reportées en fonds dédiés sur 2021.**

### CONTRIBUTIONS VOLONTAIRES EN NATURE

La contribution des bénévoles apportant leur appui et leur expertise à ID est évaluée à **38 935 €, soit 1,27 emploi ETP (équivalent temps plein)**. Cet appui bénévole bénéficie à hauteur de 30% aux missions sociales et à hauteur de 70% au fonctionnement de la structure.

A – PRODUITS ET CHARGES PAR ORIGINE ET DESTINATION	2020		
	TOTAL	%	Dont générosité du public
<b>PRODUITS PAR ORIGINE</b>			
<b>1 - PRODUITS LIES A LA GENEROSITE DU PUBLIC</b>			
1.1 Cotisations sans contrepartie	1 410	0,02%	1 410
1.2 Dons, legs et mécénat	91 733	1,55%	91 733
- Dons manuels			
- Legs, donations et assurances-vie			
- Mécénat			
1.3 Autres produits liés à la générosité du public	2 152	0,04%	2 152
<b>2 - PRODUITS NON LIES A LA GENEROSITE DU PUBLIC</b>			
2.1 Cotisations avec contrepartie			
2.2 Parrainage des entreprises			
2.3 Contributions financières sans contrepartie	186 467	3,15%	
2.4 Autres produits non liés à la générosité du public	1 099 523	18,57%	
<b>3 - SUBVENTIONS ET AUTRES CONCOURS PUBLICS</b>	4 538 188	76,67%	
<b>4 - REPRISES SUR PROVISIONS ET DEPRECIATIONS</b>	227 749		
<b>5 - UTILISATIONS DES FONDS DEDIES ANTERIEURS</b>	1 458 784		6 530
<b>TOTAL</b>	<b>7 606 008</b>		<b>101 826</b>
<b>CHARGES PAR DESTINATION</b>			
<b>1 - MISSIONS SOCIALES</b>			
1.1 Réalisées en France			
- Actions réalisées par l'organisme	30 067	1%	454
- Versements à un organisme central ou à d'autres organismes agissant en France			
1.2 Réalisées à l'étranger			
- Actions réalisées par l'organisme	4 130 064	76%	62 423
- Versements à un organisme central ou à d'autres organismes agissant à l'étranger	845 298	16%	12 776
<b>2 - FRAIS DE RECHERCHE DE FONDS</b>			
2.1 Frais d'appel à la générosité du public	35 048	1%	857
2.2 Frais de recherche d'autres ressources			
<b>3 - FRAIS DE FONCTIONNEMENT</b>	400 308	7%	9 786
<b>4 - DOTATIONS AUX PROVISIONS ET DEPRECIATIONS</b>	88 891		
<b>5 - IMPÔT SUR LES BENEFICES</b>	0		
<b>6 - REPORTS EN FONDS DEDIES DE L'EXERCICE</b>	2 115 307		15 530
<b>TOTAL</b>	<b>7 644 983</b>	<b>100%</b>	<b>101 826</b>
<b>EXCEDENT OU DEFICIT</b>	<b>-38 976</b>		

## BILAN ET POLITIQUE DE FONDS ASSOCIATIFS

L'actif immobilisé est constitué principalement par les locaux du siège de l'association à Poitiers ainsi que ceux de locaux à Port au Prince (Haïti), dont ID est propriétaire.

Notre ONG étant principalement financée par des concours publics, la date d'encaissement de ces fonds impacte fortement le bilan. **Ainsi, au 31 décembre 2020, le total du bilan est en augmentation de plus de 38% par rapport au bilan présenté en 2019 compte tenu de la hausse des fonds dédiés de 45% (subventions reçues des bailleurs de fonds mais non encore utilisées).** Cette hausse des fonds dédiés s'explique à la fois par des décaissements de bailleurs de fonds reçus en fin d'exercice mais aussi par la diminution du niveau de l'activité d'ID sur l'exercice.

ACTIF	Net 2020	Net 2019
Actif immobilisé	124 199	154 259
Créances	1 657 219	1 540 963
Disponibilités	2 830 411	1 648 370
Comptes de régularisation	31 050	16 017
<b>TOTAL ACTIF</b>	<b>4 642 878</b>	<b>3 359 610</b>

## LE MODÈLE ECONOMIQUE D'ID

Comme pour la majorité des ONG de développement, le modèle économique d'ID se caractérise par l'importance des subventions et autres concours publics.

Les fonds issus de la générosité du public ne représentent qu'un faible pourcentage du budget mais **ont un rôle essentiel** pour financer certaines actions spécifiques, pour compléter certains plans de financement et pour contribuer à l'équilibre financier de l'association.

Même si nous veillons à une réelle sobriété de notre fonctionnement et de notre collecte de fonds, **notre action sur le terrain ne serait pas possible sans le soutien de nos donateurs particuliers. Nous les remercions chaleureusement.**

L'équilibre économique de l'association repose enfin de façon significative sur des ressources propres, au premier rang desquelles figurent les produits générés par des prestations (accompagnement, évaluations, maîtrise d'ouvrage déléguée, ...) confiées aux experts d'ID. Ces missions sont en même temps l'occasion pour les équipes d'ID d'approfondir leur professionnalisme.

### TRANSPARENCE FINANCIERE

> Les comptes d'ID sont audités et certifiés chaque année par notre Commissaire aux Comptes, le cabinet KPMG.

> Les programmes d'ID font régulièrement l'objet d'audits financiers externes spécifiques mandatés par nos bailleurs de fonds institutionnels.

> Un comité d'audit interne composé d'administrateurs et de bénévoles qualifiés a pour mandat d'améliorer de manière permanente le contrôle interne de l'association et d'évaluer les risques financiers, juridiques et opérationnels de l'association.

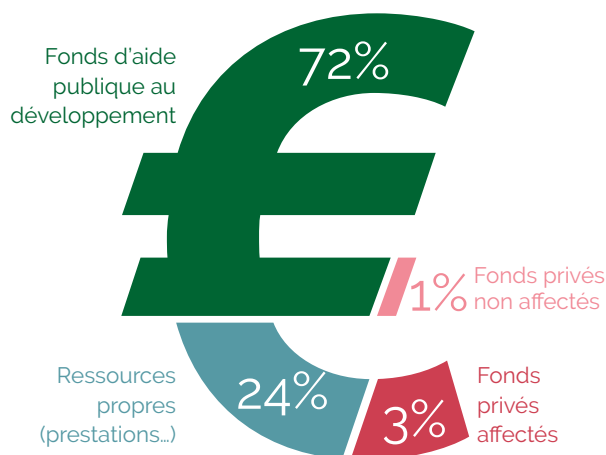
Les dettes financières sont en forte augmentation du fait de la souscription par ID d'un Prêt Garanti par l'État de 240 000 €. Le niveau de trésorerie, en hausse de 72% par rapport à l'an dernier, est directement corrélé au niveau des fonds dédiés. Le montant, 2,8 millions €, confortable à la clôture, ne reflète pas les variations importantes subies au cours de l'exercice.

**Du fait de la perte nette de 38 976 € sur l'exercice, les fonds associatifs de 660 630 € sont en baisse à la clôture.**

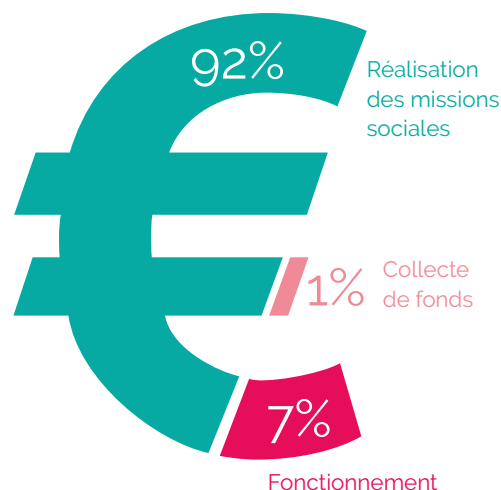
Malgré cette diminution, la baisse du niveau d'activité permet d'améliorer **le ratio Fonds associatifs/Total Produits.**

Il **s'élève ainsi à 43 jours**, légèrement en deçà de l'objectif de 50 jours fixé par notre conseil d'administration dans le but de pouvoir faire face aux aléas de l'activité et d'être en capacité de préfinancer d'éventuels besoins en cofinancement de projets.

PASSIF	2020	2019
Fonds associatifs	660 630	699 606
Provisions pour risques et charges	173 864	433 475
Fonds dédiés	2 115 307	1 458 784
Dettes financières	300 464	69 515
Autres dettes	1 182 044	340 342
Comptes de régularisation	210 570	357 888
<b>TOTAL PASSIF</b>	<b>4 642 878</b>	<b>3 359 609</b>



### ORIGINE DES FONDS



### UTILISATION DES FONDS



**iD** \*  
**INITIATIVE  
 DÉVELOPPEMENT  
 DES  
 PROJETS SOLIDAIRES**

Retrouvez-nous sur  
[www.id-ong.org](http://www.id-ong.org)



29 rue Ladmirault  
 86000 Poitiers  
 Tél. : +33 (0)5 49 60 89 66  
 E-mail : [id@id-ong.org](mailto:id@id-ong.org)

ID est membre de



## ILS NOUS SOUTIENNENT



La présente publication a été élaborée avec l'aide de l'UE et de l'AFD. Le contenu de la publication relève de la seule responsabilité d'ID et ne peut aucunement être considéré comme reflétant le point de vue de l'UE ou de l'AFD.