

GICHÈ KOMINAL FIL LA

Retounen sou esperyans PAGODE an Ayiti (2019 – 2023)

Fich sa a prezante yon retou sou esperyans pou mete kanpe yon gichè kominal nan kad Fon Investisman Kominal la.

Fon Investisman Lokal sa a (FIL) se patnè yo, nan kad Pwogram Apui pou Gouvènans Desantralize (PAGODE) la, ki te konstwi l'ansanm. Se yon enstriman ki sèvi pou finansman pwojè komin yo (gichè kominal) oswa Òganizasyon Sosyete Sivil yo (gichè OSC-OCB) sipòte.

Prensip yo ak règ pou mizannèv FIL la te defini nan yon **kòd finansman** ki espesifye, pa egzanp, kondisyon pou lidè pwojè yo elijib, modalite seleksyon ak mizannèv pwojè yo, suivi ak evalyasyon. Anvlòp lajan ki prevwa pou FIL nan bidjè PAGODE la te reprezante apeprè 1.5 milyon dola ameriken (oswa yon ti kras plis pase 1.3 milyon fran swis).

FIL la reprezante yon eleman santral nan pwogram nan. Anplis dimansyon li kòm yon zouti finansman, li se yon enstriman ki enpòtan anpil pou ranfòse kapasite aktè yo, anpatikilye sa ki nan jesyon aksyon kominal yo atravè pwojè kominal yo.

Finalman, li se yon enstriman ki ankouraje ranfòsman dyalòg ak konsètasyon ant diferan aktè ak patnè sou teritwa yo.

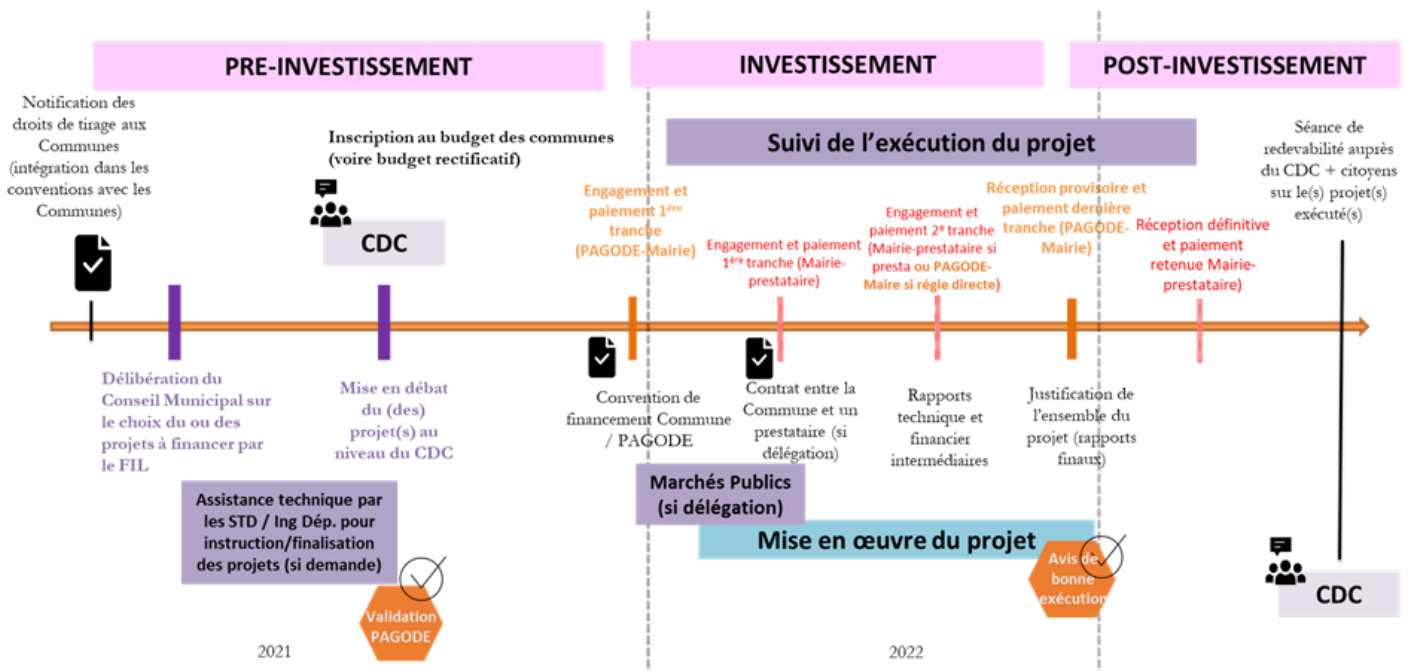
Fich sa a konplete fich sou gichè OSC a ak lòt fich kapitalizasyon PAGODE pwodui.

Yon pwosesis ki pran tan

Nan kad yon pwojè, finansman pwojè devlopman lokal anba jesyon pwojè minisipal yo mande yon pwosesis ki ase long, sitou nan yon kontèks tankou an Ayiti kote gen peryòd gwo tansyon ki frennen aksyon k ap fèt yo.

Anpatikilye, **faz avan-investisman an**, ki kòmanse nan moman komin yo resevwa enfòmasyon sou anvlòp bidjè a epi ki fini lè travay la kòmanse, se yon faz ki pa ta dwe neglije paske li detèminen si mizannèv pwojè ki finanse a ap fèt byen epi ap dirab. Nan kad PAGODE, faz sa a te dire plis pase yon lane.

Faz ekzekisyon an varye selon kalite travay k ap fèt yo, men faz sa a kapab long tou, anpatikilye akòz



Gichè kominal FIL : tablo sa a prezante dewoulman an tankou yo te premye konsewva pou pwosesis la dewoule

rezo antrepriz lokal yo ki fèb, ak difikilte yo jwenn pou kòmansse finansse travo yo epi pwoblèm ak bank yo. Bank yo kapab konplike pwosedi vèsman tranch lajan bay antrepriz ki mobilize sou pwojè yo.

Akòz divès difikilte nan pwogram nan, **faz apre investisman an**, ki enpòtan tou pou asire aktè lokal yo pran responsablite pwojè a, pa t kapab reyalize nan kad PAGODE.

Pwoseisis priyorizasyon meri yo pilote, men ki enplike lòt aktè

Nan Kòd finansman ki te devlope nan kòmansman, li te prevwa pou pwojè ki finansse nan kad gichè kominal la reponn ak kèk egzijans. Premye nan egzijans sa yo se te pou pwojè a enskri nan kad priyorite ki defini nan **Plan Devlopman Kominal la (PCD)**. Lè sa a, yo te bay **Konsèy Minisipal** la libète pou chwazi ki pwojè priyorite (yo) ki pou finansse. Chwa sa a, ki te fèt nan nivo Meri a, te dwe prezante, pou li bay avi l sou li, devan **Konsèy Devlopman Kominal la (CDC)** ki se yon enstans konsètasyon nan komin yo ki reyini plizyè aktè. Objektif la se te tou pou FIL la bay bourad nan dinamik konsètasyon ant komin yo ak sitwayen yo.

Angwo, sa te byen pase epi wòl CDC a te menm vin pi enpòtan nan kèk komin pase jan pwosesis la te prevwa l. Pa egzanp, nan kèk komin, meri yo te pwopoze CDC a plizyè opsyon epi CDC a te vote pou pwojè yo te swete ki finansse an premye. Nan Sidès la, pwosesis la te menm fèt nan lòt sans lan: se CDC li menm ki te pwopoze meri a kèk pwojè.

Pwojè ki reponn ak divès defi, pami yo jwenn solisyon pou difikilte yo

Kòd Finansman an te idantifye aklè 3 **sektè entèvansyon ki priyorite**: ekonomi, anviwònman ak jesyon risk ak dezaz. Anplis, sektè entèvansyon priyorite yo te dwe koresponn ak yon **enterè kolektif** epi yo te **dwe anrejistre nan PCD** (pou komin ki gen yon PCD).

- Finalman, anpil nan pwojè kominal ki te finansse yo se te enfrastrikti administratif (4 pwojè sou 11) kidonk yo te andeyò sektè priyorite FIL. Sa ki te eksplike chwa sa yo se tranblemanntè 2021 a ki te lakòz gwo domaj sou batiman minisipal yo. Se poutèt sa li te nesèsè, avan tout lòt bagay, pou otorite lokal yo anmezi fonksyone epi bay sitwayen yo sèvis.



- Gen lòt pwojè ki te gen pou wè ak amenajman tankou reyabilitasyon ravin, arebò rivyè, elatriye, epi yo te pote repons ak pwoblèm sekirite prese-prese popilasyon yo te genyen.
- Anfen, pwojè ki gen yon nati ekonomik (mache, devlopman plaj, elatriye) te vize ankouraje benefis ekonomik pou komin yo ak resous anplis pou meri a.

Difikilte nan sa ki gen pou wè ak fezabilite pwojè yo

Pwojè yo finansse nan kad FIL kominal la te mande pou yo fè **etid posiblite nan kòmansman**. Posibilite sa yo te ka nan domèn ekonomik (anpatikilye pou enfrastrikti ekonomik yo, dekwa pou asire yo dirab epi aktè konsène yo pran yo anchaj), nan domèn sosyal (pwoblèm tè pa egzanp pou amenajman arebò rivyè yo, elatriye) oswa nan domèn teknik (anpatikilye nan yon kontèks kote gen sitiyaasyon klimatik ak natirèl ki grav) nan lide pou yo asire solidite enfrastrikti yo bati yo. Kèk difikilte yo te rankontre pandan egzekisyon pwojè yo montre etid posibilite sa yo trè souvan pa t fèt anpwofondè. Menm kantite lajan ki te nesèsè pou konstwi enfrastrikti yo te sanble mal evalye.

Malgre sa, pou pwojè konstriksyon oswa amenajman sa yo te ka byen fèt, epi yon manyè pou jwenn apui aktè lokal yo, komin yo te fè yon demann bò kote, swa Ajans Teknik Lokal yo (ATLD), swa enjenyè minisipal oswa depatmantal yo. Poutan, sèvis sa yo tou gen kèk feblès enpòtan (anpatikilye nan sa ki gen pou wè ak resous moun). Gen lè li ta nesèsè pou ranfòse suivi pwojè amenajman ak chantye konstriksyon sa yo.

Feblès etid posibilite sa yo afekte tou modalite jesyon enfrastrikti yo. Kidonk, modalite sa yo pa t prevwa ase (e menm pa t prevwa ditou) nan kad elaborasyon

pwojè yo.

Divès modèl ekzekisyon

Pwojè yo te egzekite selon de modèl diferan :

- Nan Sidès la, ak kèk eksepsyon, bidjè FIL kominal la te pase atravè kont minisipal yo: kidonk meri yo te nan yon sitiyo kontwòl total sou jesyon pwojè a. Avantaj modèl sa a se kite tout responsablite a nan men meri yo, men tou li vin pi difisil pou fè kontwòl lajan an epi pou fè l yon jan ki satisfè donatè yo.
- Nan lòt departman yo, PAGODE te pozisyon tèt li kòm enstans ki fè vèsman lajan nan non kominan. Meri a te rete mèt ouvraj la, men lajan an pa t plase sou kont li ankò. Lè sa a, kontra ak konpayi konstriksyon yo te siyen ant twa enstans yo. Opsyon sa a te asire yon mizannèv ki plis annakò ak egzijans donatè yo, pandan yo rete nan yon apwòch jesyon pwojè kominal.

Yon egzekisyon pwojè ki makonnen ak ranfòsman nan jesyon pwojè

Yon ranfòsman nan jesyon pwojè te akonpaye ekzekisyon pwojè yo. Ranfòsman sa a te pran plizyè fòm epi mobilize diferan aktè:



- Se Komisyon Depatmantal Mache Piblik yo ki bay piplis **apui pou pwosedi pasasyon mache piblik yo** (oswa Komisyon Nasyonal nan departman ki pa gen Komisyon Depatmantal). Apui sa a te pran fòm fòmasyon sou pwosedi, men tou akonpayman nan preparasyon dokiman apèl d'òf ak nan validasyon pwosesis yo. Akonpayman sa a, sou mache konkrè yo, aktè yo te pale de li kòm yon apui ki enpòtan anpil (petèt menm pi enpòtan pase fòmasyon an).
- **Sipò ATLD yo**, anpatikilye pandan etid posibilite pwojè yo, men tou pou suivi ak sipèvizyon yo – malgre limit nan kalite akonpayman sa a, akòz kèk feblès andedan ajans sa yo ki te fèk kreye.
- **Fòmasyon ak PAGODE** sou planifikasyon ak jesyon pwojè kominal, men tou sou devlopman yon plan fòmasyon ki pi byen estriktire sou jesyon teritwa ak Inivèsite Piblik Sid Okay la (UPSAC).
- **Rann zouti ak modèl yo disponib** (anpatikilye Dosye Apèl D'òf-DAO, mache, elatriye).

Difikilte nan mizannèv la ak yon suivi ki merite ranfòse

Mizannèv FIL kominal la te rankontre anpil defi ak difikilte, pifò nan yo ki gen pou wè ak kontèks la.



Yon bò, difikilte pou konpayi yo reponn ak apèl d'òf yo akòz ensekirite a, sitou apèl d'òf yo te lanse pandan peryòd *Peyi Lòk* la. Lè sa a, plizyè apèl d'òf sa yo te rete san repons, sa ki te lakòz anpil reta nan ekzekisyon an.

Kèk reta nan egzekisyon travo yo, se pwoblèm ak avans lajan ki te lakòz yo (antrepriz yo pa t anmezi fè travo yo avanse apati pwòp fon pa yo) ak ensekirite (ki te konn bloke travo yo nan sèten peryòd) epi ratman gaz, oswa ak grèv kontwòlè finansye (ki te

mennen reta nan validasyon sèten mache).

Yon ogmantasyon nan depans yo te gen pou wè ak gwo enflasyon nan peyi a nan moman sa a. Sou kèk chantye, se kapab akòz evalyasyon bidjè inisyal la ki pa t ase pou pwojè yo.

Finalman, suivi teknik pwojè yo tou (jeni sivil) te gen kontrent bidjè epi li pa t fèt nan nivo li te dwe fèt la, alafwa anndan PAGODE ak nan meri yo, pou sipèvize ekzekisyon enfrastrikti yo nan sa ki gen pou wè ak kalite epi tan. Kèk amenajman te pèmèt mobilize enjenyè sou chantye ki te pi konplèks yo.

Temwayaj aktè yo :

« Kounyeya, meri yo anmezi pase mache yo poukont yo. »

« Pa t gen difikilte nan moman pwosesis pasasyon mache piblik yo grasa akonpayman Komisyon Depatmantal Mache Piblik yo – CDMP. »

Rekòmandasyon pou mizannè demach ki menm ak sa a

- Pa neglije tan ki nesèsè anvan pou faz konsètasyon an, men kite tan nan fen an pou faz resepsyon an.
- Ranfòse mwayen pou reyalize etid posiblite yo.
- Ranfòse suivi ki fèt ak espè nan jeni sivil (yon pwofil ekip pwojè a ta dwe genyen)