



# Agriculture et Développement Local (ADEL)

Promouvoir des pratiques agro-pastorales alternatives à la chasse cueillette et améliorant la sécurité alimentaire

Districts de Zanaga et Bambama, Département de la Lékoumou, République du Congo, 2016-2019



## Genèse du projet

### Les problématiques à l'origine du projet

- Une consommation importante de viande de brousse et d'espèces protégées
- Un manque d'appropriation de la démarche de conservation par la population  
Une méconnaissance des pratiques agro-pastorales
- Un défaut de connaissance sur l'équilibre alimentaire
- Un manque de compétences et de moyens pour la mise en œuvre de la décentralisation au niveau des districts

ID s'appuie sur son expérience en milieu rural, acquise dans le département du Pool depuis 2010 en matière de développement local, avec l'appui à des Comités de développement local et le soutien à la mise en œuvre d'actions prioritaires issues de leurs Plans de Développement. En partenariat avec l'ONG WCS (Wildlife Conservation Society), ID s'implique dorénavant dans le développement local et la promotion d'activités agro-pastorales dans deux districts du département de la Lékoumou (Zanaga et Bambama). Ce partenariat entre politique de conservation et développement local permettra de mieux impliquer les populations dans le développement de leur territoire et de répondre à leurs besoins de base, en mettant en place des pratiques agro-pastorales appropriées aux habitudes de la population, dans une approche «filière».

## Phases de développement du programme

Etude de faisabilité  
Ecriture d'un projet de développement local associé à la politique de conservation menée par WCS

2015

1° phase:

Appui à la mise en place de plans d'actions pour les maraichers et éleveurs de Zanaga (ferme d'élevage et boutique d'intrants agricoles)

2016

2° phase:

Appui à la mise en place de Comité de développement local dans le district de Zanaga  
Actualisation des Plans de développement Local pré-existants

2016  
2018

3° phase:

Priorisation des actions des PDL et mise en œuvre  
Lancement d'une démarche similaire dans le district de Bambama

2017

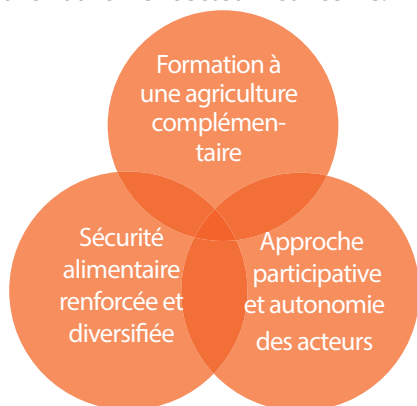
Renforcement des capacités et des compétences

## ■ Diversifier la production alimentaire locale pour lutter contre l'épuisement des ressources naturelles

Traditionnellement, les habitants de la Lékoumou vivent de chasse, de cueillette et de cultures vivrières. Ces usages ont un impact fort sur l'environnement et entraînent braconnage, déforestation, et appauvrissement des terres. Les pratiques agricoles traditionnelles sont peu structurées et l'expertise technique y est peu développée. Le programme conduit par ID propose donc d'offrir aux habitants une alternative en promouvant des activités agropastorales, afin d'assurer une production maraîchère et d'élevage suffisante à la couverture des besoins alimentaires des habitants de la zone. La promotion de nouvelles formes d'agriculture durable, de collaboration entre filières de production, le soutien à la création d'une ferme pilote d'élevage de petits ruminants à Zanaga puis à Bambama permettront de proposer une autre solution que la consommation de viande de brousse locale. ID propose des formations aux techniques culturales respectueuses de l'environnement et à la gestion d'exploitation. ID propose aussi des services de proximité aux producteurs, telle la mise en place d'une boutique d'intrants agricoles, une étude de commercialisation et l'appui à l'accès au micro-crédit. ID a déjà mené un programme similaire dans le Pool. Une visite d'échanges y a été organisée afin d'ouvrir le champ des possibles et de motiver les acteurs de la Lékoumou à s'investir dans ce projet.

### Les missions d'ID

Avec son programme d'Agriculture et Développement local au Congo, ID met en œuvre ses 3 missions : la réponse aux besoins de base, le renforcement de capacités des partenaires locaux et enfin, l'innovations dans le secteur concerné.



### ■ Ils travaillent avec nous

- Wildlife Conservation Society (WCS) est une ONG de conservation. Bailleurs et partenaire, elle est un appui logistique et technique au projet. Elle intervient dans la Lékoumou depuis 12 ans et partage avec ID sa bonne connaissance de la zone.

## ■ Formaliser des plans de Développement Local pour favoriser l'autonomie alimentaire et le développement économique

Le développement local du département de la Lékoumou est indissociable de son développement agricole. ID, forte de son expérience de 6 ans dans le Pool, a choisi d'appuyer des acteurs déjà présents sur le terrain (Organisations de la Société Civile, ONG, autorités locales). ID promeut la création de Comités de Développement local en concertation avec la population, à l'échelle des districts, et en accompagnement des politiques de décentralisation. Par la suite, en mettant à jour de façon concertée les plans de développement préexistants et non mis en œuvre, les comités de développement local prennent en main le développement de leur territoire. ID accompagne leur démarche, soutient leur fonctionnement associatif, appuie la réalisation d'une ou deux actions prioritaires définies en concertation dans les 2 districts. L'implication de tous permet de garantir la pertinence et la durabilité des actions. Avec les groupements agro-pastoraux, ID encourage leur fonctionnement associatif et l'établissement de plans d'actions annuels, pensés selon une logique filière où les différentes activités sont interdépendantes et permettent un développement cohérent et partagé de la zone.

John Bitsamina, producteur de manioc à Zanaga  
« C'est la première fois qu'une ONG visite notre site, nous avons envie de nous investir avec ID ! »

Maman Victoire, maraîchère de Bambama.  
« Pour acheter les semences de maraîchage, on doit faire plus de 100 km. Si on avait une boutique sur place, on gagnerait beaucoup de temps et d'argent ! ».

Christ, pisciculteur à Salongolo  
« Quand on voit la pisciculture avec élevage de poulets sur pilotis, on se dit que ça pourrait marcher chez nous ! »

### Chiffres clés

- 6 organisations paysannes sont constituées ou consolidées
  - 2 Comités de développement local sont créés
  - 2 fermes pilotes sont créées
  - 1 boutique d'intrants agricoles est mise en place et fonctionnelle
  - 3 salariés (un Responsable de Programme + 2 animateurs agriculture et développement local)
- Budget annuel : 100 000 €